

3	Κοινή Γνώμη, Πληροφόρηση και Εκπαίδευση για την Ανάπτυξη
---	---

3.1	Περιγραφή της εργασίας που γίνεται για την πληροφόρηση της κοινής γνώμης
-----	---

Η πιο πρόσφατη έρευνα του Ευρωβαρομέτρου (No 58.2) σχετικά με τις αντιλήψεις τις ευρωπαϊκής κοινής γνώμης για την αναπτυξιακή βοήθεια διενεργήθηκε το 2003. Η έρευνα αυτή έδειξε ότι το ελληνικό πρόγραμμα αναπτυξιακής βοήθειας διαθέτει την ισχυρή στήριξη της ελληνικής κοινής γνώμης. Το 93,7% των Ελλήνων θεωρούν «πολύ σημαντική» ή «σημαντική» την παροχή βοήθειας σε φτωχές χώρες (σε σχέση με 87,3% το 1998). Μάλιστα το ποσοστό αυτό είναι αρκετά υψηλότερο από το αντίστοιχο μέσο όρο της Ευρώπης των 15 (82,5 %).

Πίνακας 1
Ποσοστό των Ευρωπαίων που θεωρούν τη Βοήθεια σε Φτωχές Χώρες
«Πολύ» ή «Αρκετά Σημαντική»
1998-2002

Pays	Σ des "Très" et "Assez" important en 1998	Σ des "Très" et "Assez important" en 2002	Δ
B	54.9	75.0	+ 16.7
DK	83.6	92.5	+ 8.9
WB	70.2	80.2	+10.0
D	69.6	79.3	+ 9.7
OD	67.4	75.9	+ 8.5
GR	87.3	93.7	+ 6.4
E	95.1	88.1	- 7.0
F	70.0	73.9	+ 3.9
IRL	81.8	84.9	+ 3.1
I	78.4	92.5	+ 14.1
L	75.1	95.4	+ 20.3
NL	87.8	92.3	+ 4.5
A	56.6	68.7	+ 12.1
P	77.7	77.5	- 0.2
FIN	69.9	91.6	+ 21.7
S	83.1	91.9	+ 7.9
UK	73.2	78.3	+ 5.1
UE15	75.8	82.5	+ 6.7

Ακόμη πιο ενθαρρυντικό είναι το γεγονός ότι το 68,5% των Ελλήνων θεωρεί ότι η ελληνική αναπτυξιακή βοήθεια πρέπει να αυξηθεί (ο αντίστοιχος μέσος όρος για τις χώρες της Ευρώπης των 15 είναι μόλις 56,8%).

Πίνακας 2
Ποσοστό των Ευρωπαίων που θεωρούν ότι η Βοήθεια που δίνουν οι χώρες τους
πρέπει να αυξηθεί (Πολύ ή λίγο)
1998-2002

Pays	Σ des augmenter "Fortement" et "Un peu" en 1998	Σ des augmenter "Fortement" et "Un peu" en 2002	Δ
B	35.9	42.8	+ 6.9
DK	47.9	54.2	+ 6.3
WD	40.6	48.2	+ 7.6
D	39.7	48.0	+ 8.3
OD	36.8	46.9	+ 10.1
GR	67.9	68.5	+ 0.6
E	79.0	71.9	- 7.1
F	46.9	54.0	+ 7.1
IRL	66.6	59.6	- 7.0
I	55.0	73.3	+ 18.3
L	49.6	67.1	+ 17.0
NL	49.5	53.2	+ 3.7
A	36.9	48.2	+ 11.3
P	52.8	38.5	- 14.9
FIN	54.8	70.4	+ 15.6
S	60.0	73.0	+ 13.0
UK	47.3	47.3	---
UE15	51.1	56.8	+ 5.7

Ωστόσο από αρκετές πλευρές, οι Έλληνες παρέμειναν οι λιγότερο ενημερώνει Ευρωπαίοι σε σχέση με τα παγκόσμια ζητήματα της ανάπτυξης και το ρόλο της Ελλάδας και της Ευρωπαϊκής Ένωσης σ' αυτά. Είναι χαρακτηριστικό, για παράδειγμα, ότι σύμφωνα με την ίδια έκθεση του Ευρωβαρόμετρου, μόλις 3,2% των Ελλήνων είχε «ακούσει» για τη Σύμβαση Κοτονού και μόλις 3,6% για την Σύμβαση Λομέ.

Από τα πρώτα χρόνια της υλοποίησης του 1^{ου} ΠΠΑΣΒΕ, είχε γίνει αντιληπτό ότι η Ελλάδα θα έπρεπε να επεκτείνει τις δραστηριότητες δημόσιας ενημέρωσης για το Πρόγραμμα Αναπτυξιακής Συνεργασίας και Βοήθειας και να πληροφορήσει τους φορολογούμενους όχι μόνο σχετικά με τον τρόπο που χρησιμοποιούνται οι κρατικοί πόροι αλλά και σχετικά με τα αποτελέσματα που επιτυγχάνονται στην πράξη. Σκοπός των δράσεων ενημέρωσης που υλοποιήθηκαν ήταν η ελληνική κοινή γνώμη να κατανοήσει καλύτερα το πλαίσιο μέσα στο οποίο παρέχεται η βοήθεια και να έχει ρεαλιστική άποψη σχετικά με το τι μπορεί και το τι δεν μπορεί να αναμένεται απ' αυτή.

Η Γενική Γραμματεία Διεθνών Οικονομικών Σχέσεων του Υπουργείου Εξωτερικών εξέδωσε δύο πολυσέλιδα πληροφοριακά δελτία με τίτλους *Διεθνείς Οικονομικές Σχέσεις-Διεθνής Αναπτυξιακή Συνεργασία* και *ΕΣΟΑΒ – Ελληνικό Σχέδιο Οικονομικής Ανασυγκρότησης των Βαλκανίων και Μη Κυβερνητικές Οργανώσεις (ΜΚΟ) – Συμμετοχή της Κοινωνίας των Πολιτών στην Αναπτυξιακή Πολιτική της Ευρωπαϊκής Ένωσης - Συμπεράσματα Διάσκεψης Αθηνών* τα οποία διανεμήθηκαν ευρύτατα.

Επίσης με συγχρηματοδότηση της Υπηρεσίας Διεθνούς Αναπτυξιακής Συνεργασίας (ΥΔΑΣ) του Υπουργείου Εξωτερικών δημιουργήθηκε το 2001 και συνέχισε να λειτουργεί το 2002 από τις Μη Κυβερνητικές Οργανώσεις «Γιατροί Χωρίς Σύνορα» και ΚΕΣΣΑ «Δήμητρα», η πρώτη ελληνική ανθρωπιστική δικτυακή πύλη (portal) με την επωνυμία «anthropos.gr». Η δικτυακή αυτή πύλη περιλαμβάνει διεθνείς ειδήσεις και πληροφορίες για χορηγίες, παρέχει

δυνατότητες για δωρεές on-line και προσφέρει «συνδέσεις» (links) με το σύνολο των αναπτυξιακών και ανθρωπιστικών ΜΚΟ που δραστηριοποιούνται στην Ελλάδα.

Τέλος, με συγχρηματοδότηση της ΥΔΑΣ, πραγματοποιήθηκε το Σεπτέμβριο του 2002 στο Ζάππειο Μέγαρο η «2^η Πανελλήνια Έκθεση Εθελοντισμού για τον Άνθρωπο και τον Πολιτισμό» στην οποία μετείχαν πολλές μη κερδοσκοπικές Μη Κυβερνητικές Οργανώσεις και διεθνείς οργανισμοί που δραστηριοποιούνται στα πλαίσια της αναπτυξιακής συνεργασίας. Η έκθεση που οργανώθηκε από τη ΜΚΟ «Ινστιτούτο Φιλανθρωπίας» προσέλκυσε εκατοντάδες επισκέπτες.

Ανάλογες δραστηριότητες, όπως δημοσιεύσεις αναφορικά με τα αποτελέσματα των έργων που χρηματοδοτούνται από πιστώσεις αναπτυξιακής συνεργασίας, πραγματοποιούνται κατά διαστήματα και από τους Φορείς (Υπουργεία και Νομικά Πρόσωπα) που υλοποιούν σχετικά προγράμματα-έργα.

Οι Φορείς υλοποίησης σε κάθε δημοσιότητα των έργων που υλοποιούν υποχρεούνται να μνημονεύουν ρητά και απαρέγκλιτα, μέσα στο κυρίως σώμα της σχετικής δημοσίευσης (τύπος, ραδιόφωνο, τηλεόραση, διαδίκτυο) ότι το έργο χρηματοδοτήθηκε από το Υπουργείο Εξωτερικών.

Στελέχη της ΥΔΑΣ συμμετείχαν ως ομιλητές το 2002 σε ημερίδες που διοργάνωσαν διάφοροι Φορείς όπως Υπουργεία και Νομικά Πρόσωπα, το Εθνικό Κέντρο Δημόσιας Διοίκησης και Ανώτατα Εκπαιδευτικά Ιδρύματα (ΑΕΙ) της χώρας για ζητήματα αναπτυξιακής βοήθειας. Ακόμη οι αρμόδιες κρατικές υπηρεσίες παρείχαν λεπτομερή πληροφόρηση σε μέλη αντιπροσωπειών του δημοσίου τομέα από τρίτες χώρες που επισκέπτονται την Ελλάδα, σε ξένες αποστολές στην Ελλάδα και γενικά σε κάθε ενδιαφερόμενο.

B	ΜΕΡΟΣ ΔΕΥΤΕΡΟ
---	----------------------

ΒΑΣΙΚΟ ΠΡΟΓΡΑΜΜΑ ΑΝΑΠΤΥΞΙΑΚΗΣ ΒΟΗΘΕΙΑΣ

4.	Όγκος ΟDA και Προβλέψεις
----	---------------------------------

4.1	Ίσσεις στις δαπάνες και δεσμεύσεις-υποχρεώσεις ΟDA
-----	---

Στόχος της Ελλάδος από το 1997 και για τα επόμενα πέντε χρόνια ήταν το 2001 η διμερής κρατική αναπτυξιακή βοήθεια (Official Development Assistance – ODA και Official Aid - OA) να αυξηθεί κατά 0,08 % του ΑΕΠ - σε σχέση με το έτος βάσης 1996 που ανερχόταν σε 0,02 % - και να φθάσει το 0,10% του ΑΕΠ.

Η τάση των δαπανών διμερούς κρατικής αναπτυξιακής βοήθειας ODA (μη συμπεριλαμβανομένης της OA) τα έτη 1997-2000 ήταν σε γενικές γραμμές σαφώς αυξητική:

- Το 1997 επιτεύχθηκε ποσοστό 0,03 % του ΑΕΠ ή 36,33 εκατ. δολ. ΗΠΑ.
- Το 1998 ποσοστό 0,05 % του ΑΕΠ ή 63,32 εκατ. δολ. ΗΠΑ, αύξηση δηλαδή κατά 26,99 εκατ. δολ. ΗΠΑ.
- Το 1999 οι δαπάνες ODA ως ποσοστό του ΑΕΠ ανήλθαν στο 0,06 % ή 79,02 εκατ. δολ. ΗΠΑ, δηλαδή αυξήθηκαν σε σχέση με το προηγούμενο έτος κατά 15,70 εκατ. δολ. ΗΠΑ και σε σχέση με το 1997 κατά 42,69 εκατ. δολ. ΗΠΑ.
- Το 2000 οι δαπάνες ODA ως ποσοστό του ΑΕΠ ανήλθαν στο 0,09 % ή 98,91 εκατ. δολ. ΗΠΑ, δηλαδή αυξήθηκαν σε σχέση με το προηγούμενο έτος κατά 19,89 εκατ. δολ. ΗΠΑ και σε σχέση με το 1997 κατά 62,58 εκατ. δολ. ΗΠΑ.
- Το 2001 οι δαπάνες ODA ως ποσοστό του ΑΕΠ ανήλθαν στο 0,07 % ή 82,62 εκατ. δολ. ΗΠΑ, δηλαδή μειώθηκαν μεν σε σχέση με το προηγούμενο έτος κατά 16,29 εκατ. δολ. ΗΠΑ και αυξήθηκαν σε σχέση με το 1997 κατά 46,29 εκατ. δολ. ΗΠΑ.
- Το 2002 οι δαπάνες ODA ως ποσοστό του ΑΕΠ ανήλθαν στο 0,09% ή 122,86 εκατ. δολ. ΗΠΑ, δηλαδή αυξήθηκαν σε σχέση με το προηγούμενο έτος κατά 40,24 εκατ. δολ. ΗΠΑ και σε σχέση με το 1997 κατά 86,53 εκατ. δολ. ΗΠΑ. [βλ. Παράρτημα ΓΡΑΦΙΚΗ ΠΑΡΑΣΤΑΣΗ Α].

4.2	Πολυμερής βοήθεια σε σύγκριση με τη διμερή
-----	---

- Το 2002 η συνολική κρατική αναπτυξιακή βοήθεια της Ελλάδος (διμερής και πολυμερής – ODA/OA) ανήλθε σε 256,76 εκατ. δολ. ΗΠΑ ή ποσοστό 0,22 % του ΑΕΠ. Από το ποσό αυτό η πολυμερής βοήθεια (ODA/OA) έφθασε τα 169,16 εκατ. δολ. ΗΠΑ ή 0,13 % του ΑΕΠ, ενώ η διμερής (ODA/OA) σε 122,86 εκατ. δολ. ΗΠΑ ή 0,09 % του ΑΕΠ.
- Το 2001 η συνολική κρατική αναπτυξιακή βοήθεια της Ελλάδος (διμερής και πολυμερής – ODA/OA) είχε ανέλθει σε 210,35 εκατ. δολ. ΗΠΑ ή ποσοστό 0,18 % του ΑΕΠ. Από το ποσό αυτό η πολυμερής βοήθεια (ODA/OA) έφθασε τα 121,25 εκατ. δολ. ΗΠΑ ή 0,10 % του ΑΕΠ, ενώ η διμερής (ODA/OA) σε 81,21 εκατ. δολ. ΗΠΑ ή 0,08 % του ΑΕΠ.

Κύριοι αποδέκτες της παρασχεθείσας πολυμερούς αναπτυξιακής βοήθειας της Ελλάδος κατά το έτος 2002 ήταν: η ΕΕ με 125,44 εκατ. δολ. ΗΠΑ (74,15 % στο σύνολο της πολυμερούς βοήθειας), ο Οργανισμός των Ηνωμένων Εθνών και οι θυγατρικοί του με 21,07 εκατ. δολ. ΗΠΑ (12,45 %) και η ομάδα της Παγκόσμιας Τράπεζας με 6,8 εκατ. δολ. ΗΠΑ (4,91 %), ενώ το υπόλοιπο ποσό (9,36 %) μοιράσθηκε σε άλλους διεθνείς οργανισμούς. [βλ. Παράρτημα ΠΙΝΑΚΑΣ 1Α].

4.3

Προοπτικές για τις δαπάνες ODA, ODA/ΑΕΠ λόγος-αναλογία και στόχοι

Όπως είναι γνωστό ο σκοπός της Ελλάδος από το 1996, έτος που εκπονήθηκε το πρώτο μεσοπρόθεσμο Πενταετές Πρόγραμμα Αναπτυξιακής Συνεργασίας (1997-2001), είναι στο τέλος του 2001 η συνολική παρεχόμενη κρατική αναπτυξιακή βοήθεια (ODA και OA) σε διμερή και πολυμερή βάση, να ανέλθει στο 0,20 % του ΑΕΠ (0,10 % διμερής και 0,10 % πολυμερής), κατανομημένη κατά 80 % προς τις χώρες Κατηγορίας I (Λιγότερο Ανεπτυγμένες από τις Αναπτυσσόμενες Χώρες – ΛΑΧ) και 20 % προς τις χώρες Κατηγορίας II (Περισσότερο Ανεπτυγμένες από τις Αναπτυσσόμενες Χώρες-Χώρες με οικονομίες σε μετάβαση).

Το 1998 η διμερής και πολυμερής ODA έφθασε τα 179,42 εκατ. δολ. ΗΠΑ ή 0,15% του ΑΕΠ. Ο όγκος της παρεχόμενης ODA από την Ελλάδα συνέχισε να αυξάνεται και το 1999 παρά τους περιορισμούς στην κατάρτιση του προϋπολογισμού λόγω των δημοσιονομικών αναγκών εν όψει της ένταξης της χώρας στην Οικονομική και Νομισματική Ένωση (ΟΝΕ). Έτσι το έτος αυτό το ποσό που δαπανήθηκε για παροχή ODA (διμερής και πολυμερής) ανήλθε σε 194,14 εκατ. δολ. ΗΠΑ ή 0,16 % του ΑΕΠ.

Το έτος 2000 η διμερής και πολυμερής ODA έφθασε τα 226,00 εκατ. δολ. ΗΠΑ ή 0,20 % του ΑΕΠ. Το έτος 2001 η διμερής και πολυμερής ODA μειώθηκε στα 211,68 εκατ. δολ. ΗΠΑ ή 0,18% του ΑΕΠ.

Η κατ' έτος απόδοση του προγράμματος αναπτυξιακής συνεργασίας της Ελλάδος της επέτρεπε σταδιακά να πλησιάζει το στόχο που αναμενόταν να επιτευχθεί στο τέλος του 2001. Τα στατιστικά στοιχεία όμως του έτους 2000 ανέτρεψαν επί το θετικότερο και κατά ένα έτος νωρίτερα τον αρχικό σχεδιασμό, ξεπερνώντας το 0,2% του ΑΕΠ που θα έπρεπε να είχε επιτευχθεί το 2001.

Τονίζεται και πάλι, γιατί αυτό είναι σημαντικό, ότι στόχος της Ελλάδος από το 1997 και για τα επόμενα πέντε χρόνια μέχρι το 2001 ήταν η διμερής κρατική αναπτυξιακή βοήθεια (ODA/OA)

να αυξηθεί κατά 0,08 % του ΑΕΠ - σε σχέση με το έτος βάσης 1996 που ανερχόταν σε 0,02 % - και να φθάσει το έτος 2001 το 0,10 % του ΑΕΠ.

Το έτος 2001, η συνολική ελληνική παρεχόμενη βοήθεια σημείωσε κάμψη και ανήλθε στο 0,18% του ΑΕΠ. Ως ποσοστό του ΑΕΠ, η συνολική ΟDA το 2001 μειώθηκε στα επίπεδα του 1999. Σε απόλυτα μεγέθη, η συνολική ελληνική αναπτυξιακή βοήθεια μειώθηκε από 240,9 εκατομμύρια δολλάρια το 2000 σε 210,4 εκατομμύρια δολλάρια το 2001.

Το έτος 2002, όμως, η συνολική ελληνική παρεχόμενη βοήθεια σημείωσε κατακόρυφη αύξηση και ανήλθε στο 0,22% του ΑΕΠ. Σε απόλυτα μεγέθη, η συνολική ελληνική αναπτυξιακή βοήθεια αυξήθηκε κατά 81,67 εκατ. δολλάρια, φθάνοντας τα 292,02 εκατ. δολλάρια.

5.	Σύσταση της Βοήθειας. Τομεακή Κατανομή της Βοήθειας
5.1	Εξελίξεις στη σύσταση της βοήθειας (διμερής, πολυμερής, τεχνική βοήθεια, χρηματοδοτική βοήθεια, τομεακή βοήθεια, βοήθεια για τη στήριξη ισοζυγίου πληρωμών, βοήθεια σε είδος, επισιτιστική βοήθεια, επείγουσα βοήθεια, περιφερειακή συνεργασία και τάσεις τομεακής βοήθειας)

Δομή της Αναπτυξιακής Βοήθειας κατά Τομέα

Η αναπτυξιακή βοήθεια της Ελλάδος κατά τα έτη 1997-2002 διανεμήθηκε μεταξύ των παραδοσιακών τομέων καθώς και μεταξύ νέων δραστηριοτήτων διμερούς συνεργασίας που αναπτύχθηκαν εντός του πλαισίου του αντίστοιχου προγράμματος πολιτικής.

Το έτος 1997, η διμερής κρατική αναπτυξιακή βοήθεια της Ελλάδος (ODA/OA) ανήλθε σε 45,34 εκατ. δολ. ΗΠΑ [ΠΙΝΑΚΑΣ 1],
 το 1998 σε 76,32 εκατ. δολ. ΗΠΑ,
 το 1999 σε 87,13 εκατ. δολ. ΗΠΑ
 το 2000 σε 108,97 εκατ. δολ. ΗΠΑ
 το 2001 σε 89,11 εκατ. δολ. ΗΠΑ
 το 2002 σε 122,86 εκατ. δολ. ΗΠΑ
 [βλ. Παράρτημα, ΠΙΝΑΚΑΣ 1Α]

Αυτό σημαίνει ότι σε σχέση με το έτος βάσης 1995, αυξήθηκε:

το 1997 κατά 18,44 εκατ. Δολ. ΗΠΑ ή κατά 68,6 %, καλύπτοντας το στόχο του πρώτου έτους του πενταετούς προγράμματος
 το 1998 αυξήθηκε κατά 49,42 εκατ. Δολ. ΗΠΑ ή κατά 183,7 % αντιστοίχως, καλύπτοντας έτσι κατά πολύ το στόχο του δεύτερου έτους του πενταετούς προγράμματος
 το 1999 αυξήθηκε κατά 60,23 εκατ. δολ. ΗΠΑ καλύπτοντας και πάλι το στόχο του τρίτου έτους του πενταετούς προγράμματος
 το 2000 κατά 82,07 εκατ. δολ. ΗΠΑ φθάνοντας το στόχο του πενταετούς προγράμματος ένα έτος ενωρίτερα από τον αρχικό σχεδιασμό
 το 2001 η διμερής βοήθεια μειώθηκε κατά 62,21 εκατ. δολ. ΗΠΑ σε σχέση με το 2000 και παραμένει στα ίδια σχεδόν επίπεδα από την αντίστοιχη του 1999, πάντως ήταν μικρότερη από τον αρχικό σχεδιασμό.

Το 2002 η διμερής βοήθεια αυξήθηκε κατά 33,76 εκατ. δολ. ΗΠΑ σε σχέση με το 2001, υστερώντας μόνον έναντι του 2000.

[βλ. Παράρτημα, ΠΙΝΑΚΑΣ 2].

Η παραπάνω κατανομή της διμερούς αναπτυξιακής βοήθειας της Ελλάδος προβλέπει συγχρόνως μια 80 % προς 20 % κατανομή μεταξύ των χωρών Κατηγορίας I και Κατηγορίας II αντιστοίχως [βλ. Παράρτημα, ΓΡΑΦΙΚΕΣ ΠΑΡΑΣΤΑΣΕΙΣ Β, Γ, Δ], κατανομή η οποία είναι σύμφωνη με το πενταετές πρόγραμμα.

Οι εκχωρηθείσες πιστώσεις κατά είδος βοήθειας τα έτη 1997-2001 εμφανίζονται στο [Παράρτημα, ΠΙΝΑΚΑ 3] και στο [Παράρτημα, ΓΡΑΦΙΚΕΣ ΠΑΡΑΣΤΑΣΕΙΣ Ε και ΣΤ].

Ακολουθεί μια αναλυτική, συνολική θεώρηση που παρουσιάζει τα βασικά στατιστικά στοιχεία σε κάθε τομέα βοήθειας για το έτος 2002.

5.1.1 Κοινωνική Υποδομή και Κοινωνικές Υπηρεσίες

Κατά τη διάρκεια του 2002 αυτός ο κύριος τομέας έλαβε το 78% των συνολικών πιστώσεων της αναπτυξιακής βοήθειας ή 95,66 εκατ. δολ. ΗΠΑ, ενώ το 2001 το αντίστοιχο ποσοστό ανήλθε σε 82,31% ή 73,37 εκατ. δολ. ΗΠΑ.

5.1.1.1 Βασική Εκπαίδευση

- Για την Ελλάδα αυτός είναι ένας σημαντικός τομέας και γι' αυτό το λόγο κάθε χρόνο δίδεται ιδιαίτερη έμφαση και καταβάλλονται πρόσθετες προσπάθειες. Το 2002 χρηματοδοτήθηκε με το 8,07% των συνολικών πιστώσεων ή 9,92 εκατ. δολ. ΗΠΑ.

5.1.1.2 Βασική Υγεία

- Το 2002, το 4,15 % των συνολικών πιστώσεων διετέθη στον τομέα της Υγείας, δηλαδή περίπου 5,10 εκατ. Δολ. ΗΠΑ.

5.1.1.3 Παροχή νερού και απολύμανση

- Το 2002, το 0,69 % των συνολικών πιστώσεων διετέθη στον τομέα της παροχής και απολύμανσης του νερού, δηλαδή περίπου 0,85 εκατ. δολ. ΗΠΑ.

5.1.1.4 Διοίκηση και κοινωνία των πολιτών

- Το 2002, το 53,38 % των συνολικών πιστώσεων διετέθη στον τομέα της διοίκησης και της κοινωνίας των πολιτών, δηλαδή περίπου 65,59 εκατ. δολ. ΗΠΑ.

5.1.1.5 Λοιπές κοινωνικές υποδομές και υπηρεσίες

- Το 2002, το 11,56 % των συνολικών πιστώσεων διετέθη στον τομέα των λοιπών κοινωνικών υποδομών και υπηρεσιών, δηλαδή περίπου 14,20 εκατ. δολ. ΗΠΑ.

5.1.2 Οικονομική Υποδομή και Υπηρεσίες

Κατά τη διάρκεια του 2002 αυτός ο κύριος τομέας έλαβε το 7 % των συνολικών πιστώσεων της αναπτυξιακής βοήθειας ή 8,02 εκατ. δολ. ΗΠΑ, ενώ το 2001 το αντίστοιχο ποσοστό ανήλθε σε 4,66 % ή 4,15 εκατ. Δολ. ΗΠΑ.

5.1.2.1 Μεταφορές

- Το 2002, το 0,68% των συνολικών πιστώσεων διετέθη στον τομέα των μεταφορών, δηλαδή περίπου 830.000 δολ. ΗΠΑ.

5.1.2.2 Επικοινωνίες

- Το 2002, το 1,77% των συνολικών πιστώσεων διετέθη στον τομέα των επικοινωνιών, δηλαδή περίπου 2,18 εκατ. δολ. ΗΠΑ.

5.1.2.3 Ενέργεια

- Το 2002, το 0,06% των συνολικών πιστώσεων διετέθη στον τομέα της ενέργειας, δηλαδή περίπου 70.000 δολ. ΗΠΑ.

5.1.2.4 Τραπεζικές, Χρηματοδοτικές, Επιχειρηματικές και λοιπές υπηρεσίες

- Το 2002, το 1,55% των συνολικών πιστώσεων διετέθη στον τομέα των τραπεζικών και χρηματοδοτικών υπηρεσιών, δηλαδή περίπου 1,90 εκατ. δολ. ΗΠΑ.

5.1.2.5 Λοιπές οικονομικές υποδομές – υπηρεσίες

- Το 2002, το 2,47% των συνολικών πιστώσεων διετέθη στον τομέα των λοιπών οικονομικών υποδομών και υπηρεσιών, δηλαδή περίπου 3,03 εκατ. δολ. ΗΠΑ.

5.1.3 Τομείς Παραγωγής

Κατά τη διάρκεια του 2002 αυτός ο τομέας έλαβε το 2 % των συνολικών πιστώσεων της αναπτυξιακής βοήθειας ή 2,73 εκατ. δολ. ΗΠΑ, ενώ το 2001 το αντίστοιχο ποσοστό ανήλθε σε 4,14% ή 3,70 εκατ. δολ. ΗΠΑ.

5.1.3.1 Γεωργία

- Το 2002, το 0,84% των συνολικών πιστώσεων διετέθη στον τομέα της γεωργίας, δηλαδή περίπου 1,03 εκατ. δολ. ΗΠΑ.

5.1.3.2 Δάση – Αλιεία

- Το 2002, το 0,04% των συνολικών πιστώσεων διετέθη στον τομέα της δασοπονίας, δηλαδή περίπου 50.000 δολ. ΗΠΑ.

5.1.3.3 Βιομηχανία – Ορυκτός πλούτος και εξόρυξη

- Το 2002, το 0,67% των συνολικών πιστώσεων διετέθη στον τομέα της βιομηχανίας, δηλαδή περίπου 830.000 δολ. ΗΠΑ.

5.1.3.4 Εμπόριο

- Το 2002, το 0,28% των συνολικών πιστώσεων διετέθη στον τομέα του εμπορίου, δηλαδή περίπου 350.000 δολ. ΗΠΑ.

5.1.3.5 Τουρισμός

- Το 2002, το 0,38% των συνολικών πιστώσεων διετεθή στον τομέα του τουρισμού, δηλαδή περίπου 470.000 δολ. ΗΠΑ.

5.1.4 Επείγουσα Ανθρωπιστική / Έκτακτη Βοήθεια

Κατά τη διάρκεια του 2002 αυτός ο τομέας έλαβε το 5 % των συνολικών πιστώσεων της αναπτυξιακής βοήθειας ή 6,73 εκατ. δολ. ΗΠΑ, ενώ το 2001 το αντίστοιχο ποσοστό ανήλθε σε 4,70 % ή 4,19 εκατ. δολ. ΗΠΑ.

5.1.4.1 Επείγουσα Ανθρωπιστική / Έκτακτη βοήθεια

- Το 2002 το 5,47% των συνολικών πιστώσεων διετεθή στον τομέα της επείγουσας / έκτακτης βοήθειας, δηλαδή περίπου 6,73 εκατ. δολ. ΗΠΑ.

5.2	Βοήθεια για ειδικούς σκοπούς [Γυναίκες στην ανάπτυξη (WID), περιβάλλον, πληθυσμιακά θέματα]
------------	--

Κατά τη διάρκεια του 2002 αυτός ο τομέας έλαβε το 6 % των συνολικών πιστώσεων της αναπτυξιακής βοήθειας ή 6,76 εκατ. δολ. ΗΠΑ, ενώ το 2001 το αντίστοιχο ποσοστό ανήλθε σε 3,84% ή 3,42 εκατ. δολ. ΗΠΑ.

5.2.1 Γυναίκες και Ανάπτυξη

- Το 2002 το 0,35% των συνολικών πιστώσεων διετεθή στον τομέα Γυναίκες και Ανάπτυξη, δηλαδή περίπου 430.000 δολ. ΗΠΑ.

5.2.1.1 Περιβάλλον

- Το 2002 το 5,15% των συνολικών πιστώσεων διετεθή στον τομέα του περιβάλλοντος, δηλαδή περίπου 6,33 εκατ. δολ. ΗΠΑ.

6.	Γεωγραφική Κατανομή
-----------	----------------------------

6.1	Πολιτικές και πρωτοβουλίες στη γεωγραφική κατανομή της βοήθειας μεταξύ των αποδεκτριών χωρών και κατηγορίες χωρών
------------	--

Οι αναπτυσσόμενες χώρες αποτελούν ένα πολυποίκιλο σύνολο εθνών, όσον αφορά οικονομικά και κοινωνικά συστήματα, κοινωνική και πολιτική οργάνωση και πολιτισμό. Έχουν επιλέξει διαφορετικές αναπτυξιακές στρατηγικές και επηρεάζονται σε διαφορετικό βαθμό από τις διεθνείς οικονομικές συνθήκες. Αυτή η πραγματικότητα οδήγησε στη δημιουργία ανισοτήτων μεταξύ των διαφόρων αναπτυσσόμενων χωρών, ειδικά κατά τη διάρκεια της δεκαετίας του '90.

Από την άλλη πλευρά, χώρες με οικονομίες σε μετάβαση, όπως κυρίως της Βαλκανικής, της Κεντρικής και Ανατολικής Ευρώπης (ΚΑΕ) και της Κοινοπολιτείας Ανεξαρτήτων Κρατών (ΚΑΚ), παρουσιάζουν ιδιαίτερα χαρακτηριστικά που τις καθιστούν πολύ ελκυστικούς αποδέκτες πρωτοβουλιών αναπτυξιακής συνεργασίας.

Λαμβάνοντας υπόψη τα παραπάνω, η Ελλάδα προχώρησε από το έτος 1996 στο σχεδιασμό της γεωγραφικής κατανομής της διμερούς κρατικής αναπτυξιακής βοήθειας και καθόρισε συγκεκριμένες προτεραιότητες που αναφέρονται στο κεφάλαιο [1.2]. Με τις ενέργειες που υλοποιήθηκαν τα προηγούμενα χρόνια επιδιώχθηκε μια ουσιαστική συμβολή στην αντιμετώπιση των πολύμορφων προβλημάτων που απασχολούν τις κοινωνίες των περιοχών αυτών.

Εξάλλου τα Ελληνικά Σχέδια Οικονομικής Ανασυγκρότησης των Βαλκανίων (ΕΣΟΑΒ) που εκπονήθηκε το 1999 και ξεκίνησε να υλοποιείται το 2002, περιλαμβάνει μεταξύ των άλλων πρωτοβουλιών και δράσεις αναπτυξιακής συνεργασίας και βοήθειας, που απευθύνονται ειδικά σε πέντε Βαλκανικές χώρες (Αλβανία, Βουλγαρία, Ο.Δ. Γιουγκοσλαβίας, π.Γ.Δ.Μ, Ρουμανία)

Η πολιτική της χώρας προσανατολίζεται με τέτοιο τρόπο ώστε στο δεύτερο πενταετές πρόγραμμα βοήθειας (2^ο ΠΠΑΣΒΕ) να περιλαμβάνονται νέες πρωτοβουλίες που θα απευθύνονται στις ΛΑΑΧ.

6.2	Χώρες προτεραιότητας ή συγκέντρωσης της βοήθειας
------------	---

Οι γεωγραφικές περιοχές στις οποίες κατευθύνθηκε το μεγαλύτερο μέρος της Ελληνικής διμερούς κρατικής αναπτυξιακής βοήθειας το 2002, όπως φαίνονται στον [ΠΙΝΑΚΑ 5] ήταν :

6.2.1 ΕΥΡΩΠΗ

Ποσοστό 77,15 % του συνόλου της διμερούς βοήθειας.

Χώρες Κατηγορίας I

Π.Γ.Δ.Μ	(46,78 εκατ. δολ. ΗΠΑ ή 59,16 %)
Αλβανία	(14,74 εκατ. δολ. ΗΠΑ ή 18,64 %)
Βοσνία-Ερζεγοβίνη	(5,73 εκατ. δολ. ΗΠΑ ή 7,24 %)
Ο.Δ. Γιουγκοσλαβίας	(5,36 εκατ. δολ. ΗΠΑ ή 6,77 %)
Τουρκία	(2,05 εκατ. δολ. ΗΠΑ ή 2,59 %)
Μολδαβία	(0,31 εκατ. δολ. ΗΠΑ ή 0,39 %)
Λοιπές χώρες	(4,1 εκατ. δολ. ΗΠΑ ή 5,1 %)
Σύνολο	(79,07 εκατ. δολ. ΗΠΑ ή 100%)

Χώρες Κατηγορίας II

- Βουλγαρία	(4,77 εκατ. δολ. ΗΠΑ ή 30,35 %)
- Ουκρανία	(1,33 εκατ. δολ. ΗΠΑ ή 8,44 %)
- Ρουμανία	(0,96 εκατ. δολ. ΗΠΑ ή 6,12 %)
- Ρωσία	(0,48 εκατ. δολ. ΗΠΑ ή 3,06 %)
- Κύπρος	(0,24 εκατ. δολ. ΗΠΑ ή 1,53 %)
- Σλοβακία	(0,05 εκατ. δολ. ΗΠΑ ή 0,77 %)
- Λοιπές χώρες	(7,92 εκατ. δολ. ΗΠΑ ή 50,39 %)
- Σύνολο	(15,72 εκατ. δολ. ΗΠΑ ή 100 %)

6.2.2 ΑΣΙΑ

Ποσοστό 15,23 % του συνόλου της διμερούς βοήθειας.

◦ Χώρες Κατηγορίας I

Αφγανιστάν	(8,95 εκατ. δολ. ΗΠΑ ή 47,80 %)
Γεωργία	(2,44 εκατ. δολ. ΗΠΑ ή 13,02 %)
Αρμενία	(2,37 εκατ. δολ. ΗΠΑ ή 12,67 %)
Εδάφη διοικ. την	
Παλαιστινιακή Αρχή	(1,26 εκατ. δολ. ΗΠΑ ή 6,85 %)
Ινδία	(1,23 εκατ. δολ. ΗΠΑ ή 14,86 %)
Συρία	(1,07 εκατ. δολ. ΗΠΑ ή 5,74 %)
Λίβανος	(0,66 εκατ. δολ. ΗΠΑ ή 7,97 %)
Ουζμπεκιστάν	(0,09 εκατ. δολ. ΗΠΑ ή 0,50 %)
Ιορδανία	(0,02 εκατ. δολ. ΗΠΑ ή 0,09 %)
Φιλιππίνες	(0,01 εκατ. δολ. ΗΠΑ ή 0,05 %)
Κίνα	(0,16 εκατ. δολ. ΗΠΑ ή 0,88 %)
Μογγολία	(0,02 εκατ. δολ. ΗΠΑ ή 0,02 %)
Λοιπές χώρες	(2,31 εκατ. δολ. ΗΠΑ ή 12,23 %)
Σύνολο	(18,71 εκατ. δολ. ΗΠΑ ή 100 %)

Χώρες Κατηγορίας II

Ισραήλ	(0,07 εκατ. δολ. ΗΠΑ ή 100 %)
Ταϊβάν	(0,01 εκατ. δολ. ΗΠΑ ή 2,55%)
Ηνωμένα Αραβικά Εμιράτα	(0,00 εκατ. δολ. ΗΠΑ ή 0,85%)

6.2.3 ΑΦΡΙΚΗ

Ποσοστό 1,8 % του συνόλου της διμερούς βοήθειας.

• Χώρες Κατηγορίας I

Αιθιοπία	(0,23 εκατ. δολ. ΗΠΑ ή 10,45 %)
Αίγυπτος	(0,30 εκατ. δολ. ΗΠΑ ή 13,21 %)
Τυνησία	(0,29 εκατ. δολ. ΗΠΑ ή 12,95 %)
Κένυα	(0,18 εκατ. δολ. ΗΠΑ ή 8,04 %)
Μαρόκο	(0,10 εκατ. δολ. ΗΠΑ ή 4,60 %)
Λοιπές χώρες	(1,72 εκατ. δολ. ΗΠΑ ή 76,92 %)
Σύνολο	(2,24 εκατ. δολ. ΗΠΑ ή 100 %)

Χώρες Κατηγορίας II

- Ουδέν

6.2.4 ΑΜΕΡΙΚΗ

Ποσοστό 0,14 % του συνόλου της διμερούς βοήθειας.

Χώρες Κατηγορίας I

- Κούβα	(0,10 εκατ. δολ. ΗΠΑ ή 58,82 %)
Αργεντινή	(0,02 εκατ. δολ. ΗΠΑ ή 9,41 %)
Κολομβία	(0,01 εκατ. δολ. ΗΠΑ ή 7,06 %)
Λοιπές χώρες	(0,04 εκατ. δολ. ΗΠΑ ή 23,52 %)
Σύνολο	(0,17 εκατ. δολ. ΗΠΑ ή 100 %)

Χώρες Κατηγορίας II

- Ουδέν

7.

Συνδεδεμένη Βοήθεια και Συνδεδεμένη Χρηματοδότηση

7.1

Πολιτικές πρακτικές και τάσεις χειρισμού της συνδεδεμένης και μη βοήθειας, περιλαμβανομένης και της θέσης σε εφαρμογή των Νέων Μέτρων της DAC στο πεδίο της συνδεδεμένης βοήθειας, σχεδιασμένων να περιορίσουν την παραμόρφωση της βοήθειας και του εμπορίου

Η Ελλάδα συμμετείχε μαζί με τις άλλες χώρες μέλη της DAC στην εξέταση της πρότασης της Επιτροπής για την αποσύνδεση της Κρατικής Αναπτυξιακής Βοήθειας που παρέχεται στις Λιγότερο Αναπτυγμένες από τις Αναπτυσσόμενες Χώρες (ΛΑΑΧ). Στην υπόψη συζήτηση που ακολούθησε τέθηκαν οι αντικειμενικοί σκοποί, οι αρχές, καθώς και η διαδικασία υλοποίησης ενός φιλόδοξου σχεδίου με απώτερο σκοπό:

- Να υιοθετηθούν συντονισμένες, αποδοτικές και αποτελεσματικές σχέσεις εταιρικότητας με τις αναπτυσσόμενες χώρες,
- Να ενισχυθούν οι τομείς ιδιοκτησίας και ευθύνης των χωρών εταίρων στην αναπτυξιακή διαδικασία,
- Να υπάρξει ανταπόκριση στα αιτήματα των χωρών εταίρων και άλλων χωρών για αύξηση της χρήσης της μη συνδεδεμένης βοήθειας ώστε να προωθηθεί η αποτελεσματικότητα της βοήθειας και
- Να υπάρξει συνεισφορά σε ευρύτερες προσπάθειες μαζί με τις χώρες εταίρους ώστε να προωθηθεί η ενσωμάτωση των αποδεκτριών βοήθειας χωρών στην παγκόσμια οικονομία.

Πρόθεση της Ελλάδος είναι να εργασθεί προς την κατεύθυνση της βελτίωσης της ποσότητας και ποιότητας της παρεχόμενης βοήθειας προς τις ΛΑΑΧ, συνεισφέροντας στις κοινές προσπάθειες της DAC. Σύμφωνα με τα τελευταία στατιστικά στοιχεία, η συνολική διμερής βοήθεια της Ελλάδος προς τις ΛΑΑΧ, έχει αυξηθεί μεταξύ των ετών 1997-2002.

Το 2^ο ΠΠΑΣΒΕ, όπως τονίστηκε και ανωτέρω, περιλαμβάνει νέες πρωτοβουλίες που απευθύνονται στις ΛΑΑΧ και προβλέπει πλήρη στροφή της ελληνικής αναπτυξιακής βοήθειας προς τις Λιγότερο Αναπτυγμένες Χώρες. Εξαιτίας της περιορισμένης εμπειρίας στον τομέα της αναπτυξιακής συνεργασίας με τις ΛΑΑΧ, η Ελλάδα αρχικά θα εργασθεί για να εγκαθιδρύσει και να αναπτύξει τα απαραίτητα και κατάλληλα στοιχεία, πολιτικές, μηχανισμούς και διαδικασίες ώστε να ξεκινήσει την παροχή αποτελεσματικής βοήθειας προς τις ΛΑΑΧ. Φυσικό είναι οι δραστηριότητες βοήθειας να εστιασθούν στην μείωση της φτώχειας και στους διεθνείς αναπτυξιακούς στόχους.

Η Ελλάδα, ως νέο Μέλος της DAC, θα επιδιώξει ώστε στο μέλλον, να προσεγγίσει τα επιτεύγματα άλλων Μελών της Επιτροπής στον τομέα αυτό.

8.	Μη Κυβερνητικές Οργανώσεις (ΜΚΟ)
----	---

8.1	Τρόποι, πολιτικές και κριτήρια για συγχρηματοδότηση προγραμμάτων ΜΚΟ
-----	---

Παγκοσμίως, στις τελευταίες δύο δεκαετίες υπήρξε μια έκρηξη στον αριθμό αλλά και την ισχύ των Μη Κυβερνητικών Οργανώσεων (ΜΚΟ) που δραστηριοποιούνται στη διεθνή αναπτυξιακή συνεργασία. Το 1914 υπήρχαν 1.083 διεθνείς ΜΚΟ. Το 2000, σύμφωνα με τον ΟΗΕ, οι οργανώσεις αυτές ήταν περισσότερες από 37.000 – με σχεδόν το 1/5 να έχει ιδρυθεί στη δεκαετία του '90 (UNDP, *Human Development Report 2001*). Αυτές οι ΜΚΟ έχουν συχνά μεγαλύτερους προϋπολογισμούς από πολλά κράτη του αναπτυσσόμενου κόσμου και παρέχουν αγαθά και υπηρεσίες (τροφή, στέγη, εκπαίδευση, υγειονομική περίθαλψη, κλπ.) σε δεκάδες εκατομμύρια ανθρώπους. Ανάμεσά τους, βρίσκονται μεγάλες οργανώσεις με προσωπικό χιλιάδων ατόμων και προϋπολογισμούς δεκάδων εκατομμυρίων δολλαρίων – όπως η World Vision International, η Save the Children, η CARE, η International Rescue Committee, η Médecins Sans Frontières, η Oxfam, η Catholic Relief Services, η Action Aid κ.α.

Κάθε χρόνο, περισσότερα από 7 δισεκατομμύρια δολάρια βοήθειας σε αναπτυσσόμενες χώρες διοχετεύονται μέσω διεθνών αναπτυξιακών ΜΚΟ. Σε παγκόσμιο επίπεδο, οι ΜΚΟ παρέχουν στα μέσα της δεκαετίας του '90 πάνω από το 15% του συνόλου της αναπτυξιακής βοήθειας, δηλαδή ένα ποσό πολύ μεγαλύτερο απ' αυτό που διαχειρίζεται το σύστημα των Ηνωμένων Εθνών (με την εξαίρεση της Παγκόσμιας Τράπεζας).

Η μεταβολή που έχει συντελεστεί στα τελευταία χρόνια στο ρόλο της κοινωνίας των πολιτών στη διεθνή αναπτυξιακή συνεργασία είναι παραπάνω από εντυπωσιακή. Κράτη και διεθνείς οργανισμοί χρηματοδοτούν με ολοένα και μεγαλύτερα ποσά ΜΚΟ. Οι Ηνωμένες Πολιτείες παρέχουν το 30% της κρατικής διεθνούς βοήθειάς τους μέσω ΜΚΟ. Η Νορβηγία και η Ελβετία το 25%. Και τα 2/3 της ανθρωπιστικής βοήθειας της Ευρωπαϊκής Ένωσης διοχετεύονται μέσω ΜΚΟ. Και η επιλογή αυτή δεν είναι καθόλου τυχαία. Οι ΜΚΟ διαθέτουν μια σειρά από συγκριτικά πλεονεκτήματα στην παροχή βοήθειας:

- 1) έχουν μικρότερο λειτουργικό κόστος σε σχέση με άλλους φορείς (κράτη και διεθνείς οργανισμούς) καθώς σε μεγάλο βαθμό βασίζονται σε εθελοντές.
- 2) είναι σε θέση να χρησιμοποιούν πόρους τόσο από το δημόσιο όσο και από τον ιδιωτικό τομέα, με πολλαπλασιαστικό τρόπο.
- 3) κάνουν καλύτερη χρήση των πόρων για την καταπολέμηση της φτώχειας, καθώς γνωρίζουν καλύτερα από κάθε άλλο δωρητή τις πραγματικές ανάγκες των κοινοτήτων-αποδεκτών.
- 4) Είναι πιο ευέλικτες και προσαρμοστικές και είναι σε θέση να αναλαμβάνουν κινδύνους, ιδιαίτερα σε περιοχές συγκρούσεων.
- 5) μπορούν να χορηγήσουν τη βοήθεια απευθείας στους έχοντες ανάγκη, χωρίς τη διαμεσολάβηση μεσαζόντων στις χώρες-αποδέκτες.
- 6) Προσλαμβάνουν έμπειρο προσωπικό με σημαντική τεχνογνωσία χωρίς τους σχετικούς περιορισμούς που αντιμετωπίζουν τα κράτη και οι διεθνείς οργανισμοί.

Στην Ελλάδα ο εθελοντισμός (σε αντίθεση με την κοινοτική αλληλεγγύη) δεν ήταν μέχρι πρόσφατα αναπτυγμένος – ιδιαίτερα σε σύγκριση με τον αγγλοσαξονικό και το σκανδιναβικό κόσμο. Ακόμη και σε χώρες όπως η Ιρλανδία, που διαθέτουν μια παράδοση ιεραποστολικής δράσης της Καθολικής Εκκλησίας, η ανθρωπιστική ιδέα και οι αναπτυξιακές ΜΚΟ ήταν ανέκαθεν πολύ πιο διαδεδομένες απ' ό,τι στη χώρα μας. Οι λόγοι είναι πολλοί. Το βιοτικό επίπεδο στην Ελλάδα βελτιώθηκε μόλις τα τελευταία πενήντα χρόνια (το 1949 το κατά κεφαλήν εισόδημα της χώρας ήταν μόλις 100 δολάρια). Ακόμη, η κυριαρχία του κράτους στην οικονομία συνέβαλε στην επικράτηση μιας αντίληψης σύμφωνα με την οποία η καταπολέμηση της φτώχειας και της εξαθλίωσης είναι η υποχρέωση μιας απρόσωπης «πολιτείας» και όχι ευθύνη όλων. Ωστόσο, οι δυνάμεις της παγκοσμιοποίησης, η οικονομική ανάπτυξη της χώρας και ο εκσυγχρονισμός της κοινωνίας ενισχύουν τον εθελοντισμό και οι ΜΚΟ κερδίζουν σταθερά έδαφος.

Το 2002 πραγματοποιήθηκαν στην Ελλάδα πολλές εκδηλώσεις που αφορούν τον εθελοντισμό, προβάλλοντας την ιδέα του ανθρωπισμού, ενώ το αντίστοιχο πρόγραμμα για τους Ολυμπιακούς Αγώνες του 2004 συμβάλλει στην περαιτέρω ανάπτυξη του εθελοντισμού. Κρατικοί φορείς, όπως το Υπουργείο Υγείας και το Υπουργείο Εσωτερικών (Γενική Γραμματεία Πολιτικής Προστασίας), προχώρησαν στο συντονισμό της δράσης τους με την κοινωνία των πολιτών, δημιουργώντας δίκτυα συνεργασίας με ΜΚΟ.

Πολλές ελληνικές αναπτυξιακές ΜΚΟ αναμφίβολα βρίσκονται σε εμβρυακό στάδιο και στερούνται τεχνολογικής και εξειδικευμένου προσωπικού. Ωστόσο σήμερα αρκετές ελληνικές ΜΚΟ (που ανέρχονται πλέον σε δεκάδες) υλοποιούν μεγάλα προγράμματα διεθνούς αναπτυξιακής συνεργασίας και ανταγωνίζονται με επιτυχία ΜΚΟ από τη Βόρεια Ευρώπη για τη συκέντρωση πόρων από διεθνείς οργανισμούς. Το προσωπικό αυτών των ΜΚΟ χαρακτηρίζεται από επιστημονική εξειδίκευση, γλωσσομάθεια. Και επαγγελματισμό.

Οι ελληνικές ανθρωπιστικές και αναπτυξιακές ΜΚΟ θα μπορούσαν να διακριθούν σε δύο κατηγορίες. Πρώτον στις αμιγώς ελληνικές - που είναι και οι περισσότερες - και δεύτερον σε εκείνες που αποτελούν τα ελληνικά τμήματα ευρύτερων διεθνικών οργανώσεων (Γιατροί του Κόσμου, Ελληνικός Ερυθρός Σταυρός, Γιατροί Χωρίς Σύνορα, Γιατροί του Κόσμου, *Actioπαίδ*, κλπ.). Οι πόροι των ελληνικών ΜΚΟ – όπως και των αντίστοιχων ευρωπαϊκών - προέρχονται από διεθνείς οργανισμούς (Ανθρωπιστικό Γραφείο της Ευρωπαϊκής Ένωσης Ευρωπαϊκή Υπηρεσία Ανοικοδόμησης κλπ.), το κράτος (Υπουργείο Εξωτερικών, ΥΠΕΧΩΔΕ, Υπουργείο Υγείας κλπ.), χορηγίες επιχειρήσεων και συνεισφορές ιδιωτών. Παρόλο που δεν υπάρχουν λεπτομερή στοιχεία, υπολογίζεται ότι η εξάρτησή τους από χρηματοδοτήσεις διεθνών οργανισμών και πόρους της διμερούς κρατικής αναπτυξιακής βοήθειας ξεπερνά το 50% των συνολικών δαπανών τους. Ωστόσο η κατανομή αυτή (που δεν αποκλίνει από τη διεθνή μέσο όρο) δεν αφορά το σύνολο των ελληνικών ΜΚΟ. Οργανώσεις όπως το ελληνικό τμήμα των Γιατρών χωρίς Σύνορα και η *Actioπαίδ* Ελλάδα βασίζονται περισσότερο στις συνεισφορές ιδιωτών παρά στις κρατικές χρηματοδοτήσεις.

Αν και δεν υπάρχουν διαθέσιμες εμπειρικές μελέτες, υπολογίζεται ότι οι ελληνικές αναπτυξιακές ΜΚΟ προσφέρουν περισσότερες από 800 θέσεις εργασίας σε νέους Έλληνες και νέες Ελληνίδες, ενώ εκτιμάται ότι τα ετήσια έσοδά τους ξεπερνούν τα 30.000.000 Ευρώ. Μάλιστα, οι μεγαλύτερες από τις ΜΚΟ καταφέρνουν να συγκεντρώνουν περισσότερο από 15.000.000 Ευρώ από προγράμματα διεθνών οργανισμών (ιδιαίτερα της Ευρωπαϊκής Ένωσης). Οι σχετικές χρηματοδοτήσεις της Ευρωπαϊκής Ένωσης δεν σχετίζονται με το Γ' Κοινοτικό Πλαίσιο στήριξης και επομένως δεν γνωρίζουν χρονικούς περιορισμούς. Έτσι, η Ευρωπαϊκή Ένωση θα συνεχίσει και στο προβλέψιμο μέλλον να χρηματοδοτεί ΜΚΟ χωρίς όμως να υπάρχει όμως κάποια ποσόστωση σε σχέση με τη γεωγραφική κατανομή τους στο εσωτερικό της Ένωσης.

Ένα μικρό – σχετικά με άλλες δωρήτριες χώρες – ποσοστό της ελληνικής αναπτυξιακής βοήθειας διοχετεύεται τα τελευταία χρόνια μέσω ΜΚΟ.

Οι λόγοι της στήριξης των ΜΚΟ από το ελληνικό κράτος είναι οι ακόλουθοι:

- Μέσω της κρατικής στήριξης, οι ελληνικές ΜΚΟ μπορούν να διεκδικήσουν σημαντικούς πόρους από την Ευρωπαϊκή Ένωση. Καλύπτοντας μέρος της ίδιας συμμετοχής (που ποικίλει από το 15%-50% του συνολικού προγράμματος), το ελληνικό κράτος συμβάλει σημαντικά στην αύξηση των πόρων που μπορούν οι ελληνικές ΜΚΟ να διεκδικήσουν από την Ευρωπαϊκή Ένωση και άλλους διεθνείς οργανισμούς. Συνεπώς η πολιτική στήριξης των ΜΚΟ από το κράτος βοηθά στην εξασφάλιση πρόσθετων διεθνών πόρων για προγράμματα που υλοποιούνται από ελληνικούς φορείς.
- Δημιουργούνται εκατοντάδες νέες θέσεις εργασίας για νέους Έλληνες και Ελληνίδες.
- Δημιουργείται μια ομάδα ανθρώπων με διεθνή εμπειρία και έτσι διευρύνονται οι «γεωγραφικοί ορίζοντες» της ελληνικής κοινωνίας. Αυτό μακροχρόνια έχει μεγάλη σημασία καθώς δημιουργούνται νέα κοινωνικά και επιχειρηματικά δίκτυα, πολλά στελέχη ΜΚΟ «μεταπηδούν» σε διεθνείς οργανισμούς κλπ.
- Οι ΜΚΟ αποτελούν σημαντική πηγή πληροφόρησης για τις εξελίξεις σε περιοχές συγκρούσεων ή για τα τεκταινόμενα σε χώρες όπου η Ελλάδα δεν έχει μόνιμη ή επαρκή διπλωματική εκπροσώπηση.
- Διασφαλίζεται η μεγαλύτερη αποτελεσματικότητα της χρήσης της βοήθειας.
- Ενισχύεται η κοινωνία των πολιτών στην Ελλάδα. Και ισχυρή κοινωνία των πολιτών σημαίνει ισχυρή δημοκρατία.
- Βελτιώνεται η στήριξη της ελληνικής κοινής γνώμης για το πρόγραμμα διμερούς αναπτυξιακής βοήθειας της Ελλάδας (συμπεριλαμβανομένου του ΕΣΟΑΒ). Η υποστήριξη της κοινής γνώμης είναι κρίσιμης σημασίας για τη συνέχιση των προγραμμάτων αναπτυξιακής βοήθειας, όπως άλλωστε επισημαίνουν και αλληπάλληλες εκθέσεις της DAC του ΟΟΣΑ.

Το 2002, η Υπηρεσία Διεθνούς Αναπτυξιακής Συνεργασίας του Υπουργείου Εξωτερικών ήταν ο σημαντικότερος φορέας παροχής αναπτυξιακής και ανθρωπιστικής βοήθειας μέσω ΜΚΟ..

Η Υπηρεσία Διεθνούς Αναπτυξιακής Συνεργασίας του Υπουργείου Εξωτερικών διατηρεί ένα ολοκληρωμένο Μητρώο ΜΚΟ που δραστηριοποιούνται σε χώρες-αποδέκτες με προγράμματα αναπτυξιακής και ανθρωπιστικής βοήθειας. Οι ΜΚΟ εγγράφονται στο Μητρώο με βάση αυστηρά κριτήρια (πάνω απ' όλα λαμβάνονται υπόψη ο μη κερδοσκοπικός τους χαρακτήρας και η εμπειρία τους στην αναπτυξιακή συνεργασία).

Η ΥΔΑΣ συνέχισε το 2002 την πολιτική συγχρηματοδότησης ΜΚΟ. Τα κριτήρια επιλογής των υποβληθέντων από ΜΚΟ προτάσεις ήταν ιδιαίτερα αυστηρά και αντανακλούσαν:

- 1) τις γεωγραφικές προτεραιότητες και
- 2) τους τομεακούς στόχους του Προγράμματος 2001-2006

Πιο συγκεκριμένα, η ΥΔΑΣ προσπάθησε:

- να ενισχύσει τόσο τις έμπειρες και εξειδικευμένες ΜΚΟ όσο και τις εν δυνάμει πολλά υποσχόμενες νεώτερες ΜΚΟ.
- να συγχρηματοδοτήσει (καλύπτοντας μέρος της ίδιας συμμετοχής) προγράμματα που είτε είχαν ήδη εγκριθεί από την Ευρωπαϊκή Επιτροπή για συγχρηματοδότηση είτε υπήρχαν σοβαρές ενδείξεις ότι πρόκειται να χρηματοδοτηθούν.
- να ενισχύσει προγράμματα σε γεωγραφικές ζώνες χωρών ιδιαίτερα σημαντικές για τα εθνικά συμφέροντα (όπως π.χ. νοτιότερη Αλβανία).

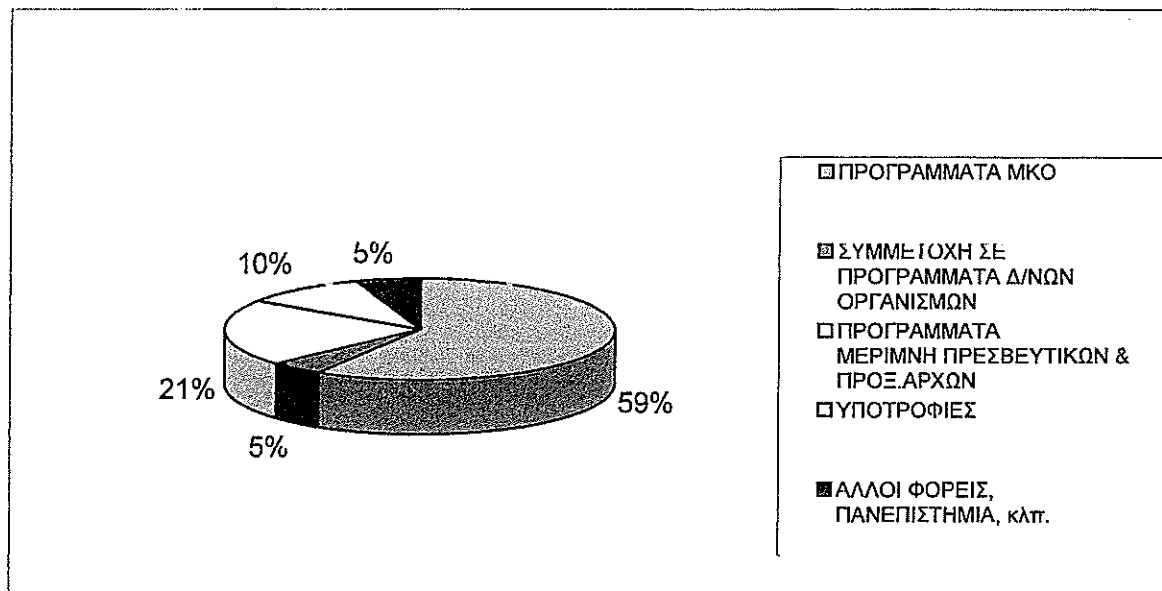
- να ενισχύσει τη «διακρίτοτητα» (visibility) της ελληνικής αναπτυξιακής βοήθειας στις χώρες αποδέκτες («όχι μόνο η Ελλάδα να δίνει βοήθεια αλλά και να φαίνεται ότι δίνει»).

Πίνακας 1
Χρηματοδοτήσεις ΥΔΑΣ / Υπουργείο Εξωτερικών

ΑΝΑΠΤΥΞΙΑΚΗ ΒΟΗΘΕΙΑ	ΠΟΣΟ ΣΕ ΕΥΡΩ	ΠΟΣΟΣΤΟ
ΤΟΜΕΙΣ		
ΙΑΤΡΟΦΑΡΜΑΚΕΥΤΙΚΗ ΠΕΡΙΘΑΛΨΗ & ΝΟΣΟΚΟΜΕΙΑΚΗ ΥΠΟΔΟΜΗ	2.989.575,00	6,64%
ΕΚΠΑΙΔΕΥΣΗ, ΥΠΟΔΟΜΗ (Α' ΒΑΘΜΙΑ, Β' ΒΑΘΜΙΑ ΕΚΠΑΙΔΕΥΣΗ, ΑΕΙ)	2.879.086,00	6,40%
ΕΠΑΓΓΕΛΜΑΤΙΚΗ ΚΑΤΑΡΤΙΣΗ	1.975.000,00	4,39%
ΚΟΙΝΩΝΙΚΕΣ ΔΟΜΕΣ & ΛΟΙΠΕΣ ΥΠΗΡΕΣΙΕΣ	6.291.494,00	14,01%
ΠΕΡΙΒΑΛΛΟΝΤΙΚΗ ΠΡΟΣΤΑΣΙΑ	2.292.765,00	5,10%
ΚΑΤΑΣΤΡΟΦΗ ΠΥΡΟΜΑΧΙΚΩΝ & ΑΠΟΝΑΡΚΟΘΕΤΗΣΗ	1.581.848,00	3,51%
ΔΙΟΙΚΗΣΗ, ΚΟΙΝΩΝΙΑ ΓΩΝ ΠΟΛΙΤΩΝ, ΑΠΟΚΑΤΑΣΤΑΣΗ ΤΗΣ ΕΙΡΗΝΗΣ	2.704.592,00	6,02%
ΠΡΩΘΗΣΗ ΕΠΙΧΕΙΡΗΜΑΤΙΚΟΤΗΤΑΣ	5.108.300,00	11,37%
ΔΙΑΦΟΡΑ ΑΝΑΠΤΥΞΙΑΚΑ (ΑΚΑΤΑΝΕΜΗΤΑ)	1.317.970,00	2,93%
ΥΠΟΤΡΟΦΙΕΣ	3.143.887,00	7,00%
ΑΝΘΡΩΠΙΣΤΙΚΗ ΒΟΗΘΕΙΑ	3.645.782,00	8,12%
ΑΝΑΠΤΥΞΙΑΚΗ ΕΚΠΑΙΔΕΥΣΗ	219.585,00	0,48%
ΣΥΝΟΛΟ	34.149.884,00	

Το 2002, το συνολικό ποσό των χρηματοδοτήσεων της ΥΔΑΣ ανήλθε σε 34.149.884 ευρώ. Στο ποσό αυτό, πέρα από τις χρηματοδοτήσεις Μη Κυβερνητικών Οργανώσεων, περιλαμβάνονται οι δαπάνες για τις υποτροφίες που χορηγεί το Υπουργείο Εξωτερικών (3.143.887 ευρώ από την Ε1 Διεύθυνση Μορφωτικών και Πολιτιστικών Υποθέσεων), οι δαπάνες για επείγουσα ανθρωπιστική βοήθεια σε χώρες που αντιμετωπίζουν φυσικές ή ανθρώπινες καταστροφές και μικρότερες πιστώσεις που διατέθηκαν μέσω ορισμένων ελληνικών πρεσβειών.

Πίνακας 2
Κατανομή Χρηματοδοτήσεων ΥΔΑΣ 2002



Στελέχη της ΥΔΑΣ και μέλη των μόνιμων αντιπροσωπειών της Ελλάδος στις επωφελούμενες χώρες διενήργησαν ποιοτικούς ελέγχους τόσο κατά τη διάρκεια εκτέλεσης όσο και μετά την ολοκλήρωση των προγραμμάτων (ex post evaluation). Επίσης στελέχη της DAC επιθεώρησαν προγράμματα που υλοποίησαν ελληνικές ΜΚΟ στην Αλβανία και εξεφράσθησαν στη σχετική έκθεση με ιδιαίτερα κολακευτικά σχόλια για το έργο τους.

Γ	ΜΕΡΟΣ ΤΡΙΤΟ
---	-------------

ΠΙΝΑΚΕΣ ΚΑΙ ΓΡΑΦΙΚΕΣ ΠΑΡΑΣΤΑΣΕΙΣ

9.	Πίνακες
----	---------

1. Κύριοι δείκτες όγκου διμερούς και πολυμερούς κρατικής αναπτυξιακής συνεργασίας (ODA) και κρατικής βοήθειας (OA) και συνολικές κρατικές ροές [έτη 1995-1997]
- 1^A. Κύριοι δείκτες όγκου διμερούς και πολυμερούς κρατικής αναπτυξιακής συνεργασίας (ODA) και κρατικής βοήθειας (OA) και συνολικές κρατικές ροές [έτη 1998-2002]
1. Πενταετές πρόγραμμα διμερούς κρατικής αναπτυξιακής βοήθειας 1997-2002 [Στόχοι – Υλοποίηση ODA/OA έτη 1997-2002]
2. Συνολικές καθαρές δαπάνες κατανεμητέας διμερούς κρατικής αναπτυξιακής βοήθειας (ODA) και κρατικής βοήθειας (OA) κατά κύριες κατηγορίες και γεωγραφικές περιοχές [έτη 1997-2002]
3. Καθαρές δαπάνες διμερούς κρατικής αναπτυξιακής συνεργασίας (ODA) και κρατικής βοήθειας (OA) κατά τομέα και γεωγραφική περιοχή [έτος 2002]
4. Κύριοι αποδέκτες καθαρών δαπανών διμερούς κρατικής αναπτυξιακής βοήθειας (ODA) και κρατικής βοήθειας (OA) – [έτος 2002]

ΠΙΝΑΚΑΣ 1

Κύριοι Δείκτες Όγκου Διμερούς & Πολυμερούς Αναπτυξιακής Συνεργασίας (ΟΔΑ)
& Κρατικής Βοήθειας (ΟΑ) & Συνολικές Κρατικές Ροές
1995-1997

Στήλη I: σε εκατ. Δρχ.
Στήλη II: σε εκατ. Δολ. ΗΠΑ

	ΕΚΤΑΜΙΕΥΣΕΙΣ							
	1995		1996		1997		1998	
	i	ii	i	ii	i	ii	i	ii
I.A. Κρατική Διμερής Αναπτυξιακή Βοήθεια								
Διμερείς Επιχορηγήσεις								
I.A.1. Τεχνική Συνεργασία	2.181,0	9,4	1.549,0	6,6	8.926,2	32,09	7.289,6	24,70
I.A.2. Επιστημονική Βοήθεια	2.087,0	9,0	1.249,5	5,3	594,5	2,18	4.276,3	14,47
I.A.3. Επείγουσα βοήθεια (εκτός τροφίμων)	1.354,2	5,8	214,9	0,9	461,7	1,69	3.289,2	11,13
I.A.4. Χρηματοδοτική Βοήθεια	312,8	1,4	2.438,0	10,4	2.288,2	8,38	7.689,7	26,02
I.A.5. Διάφορα έξοδα (Διοικητικά κόστη, Κόστη πτητικών μέσων)	304,0	1,3	200,0	0,9	110,1	0,40	110,1	0,40
(Προσύνολο Κρατ. Διμερούς Αναπτ. Βοήθειας)	6.239,0	26,9	5.652,3	24,1	12.380,6	45,34	22.554,8	76,32
Κρατική Διμερής Αναπτυξιακή Βοήθεια ως ποσοστό επί του ΑΕΠ	0,02%		0,02%		0,04%		0,07%	
					ΟΔΑ	36,33	ΟΔΑ	63,32
					ΟΑ	9,01	ΟΑ	13,00
B. ΚΡΑΤΙΚΗ ΠΟΛΥΜΕΡΗΣ ΑΝΑΠΤ. ΒΟΗΘΕΙΑ								
B.1. Ομάδα της Παγκόσμιας Τράπεζας	2.376,1	10,3	2.062,3	8,8	1.155,0	4,23	886,6	3,00
B.2. Ευρωπαϊκή Ένωση	25.685,6	110,9	30.692,0	130,6	30.582,5	112,00	26.754,3	90,53
B.3. Οργανισμοί Ηνωμένων Εθνών.	955,5	4,1	1.086,0	4,6	3.530,6	12,93	3.732,5	12,63
B.4 Άλλοι	34,3	0,1	35,0	0,1	1.952,4	7,15	3.638,0	12,31
(Προσύνολο Κρατ. Πολυμερούς Αναπτ. Βοήθειας)	29.051,5	125,4	33.875,3	144,2	37.220,5	136,31	35.011,4	118,47
Κρατική Πολυμερής Αναπτυξιακή Βοήθεια ως ποσοστό του ΑΕΠ	0,11%		0,12%		0,11%		0,10%	
ΣΥΝΟΛΟ ΚΡΑΤΙΚΗΣ ΝΑΠΤΥΣΙΑΚΗΣ ΒΟΗΘΕΙΑΣ (I.A. + I.B.)	35.290,5	152,3	39.527,6	168,2	49.601,2	181,65	57.566,2	194,79
ΚΡΑΤΙΚΗ ΑΝΑΠΤΥΣΙΑΚΗ ΒΟΗΘΕΙΑ ΩΣ ΠΟΣΟΣΤΟ ΤΟΥ ΑΕΠ	0,13%		0,14%		0,15%		0,17%	
ΑΛΛΕΣ ΚΡΑΤΙΚΕΣ ΔΙΜΕΡΕΙΣ ΡΟΕΣ								
A. Δάνεια								
B. Κρατικές εξαγωγικές πιστώσεις	4.940,0	21,3	3.525,0	15,0	5.032,5	18,43	3.262,7	11,04
ΣΥΝΟΛΟ ΚΡΑΤΙΚΩΝ ΡΟΩΝ	40.230,5	173,6	43.052,6	183,2	54.633,6	200,08	60.828,9	205,83

ΠΙΝΑΚΑΣ 1Α
Κύριοι Δείκτες Όγκου Διμερούς & Πολυμερούς Αναπτυξιακής Συνεργασίας (ΟΔΑ)
& Κρατικής Βοήθειας (ΟΑ) & Συνολικές Κρατικές Ροές
1999-2002

Στήλη I : σε εκατ. Δρχ.
Στήλη II: σε εκατ. Δολ. ΗΠΑ

	ΕΚΤΑΜΙΕΥΣΕΙΣ							
	1999		2000		2001		2002	
	i	ii	i	ii	i	ii	i	ii
I.A. ΚΡΑΤΙΚΗ ΔΙΜΕΡΗΣ ΑΝΑΠΤ. ΒΟΗΘΕΙΑ								
Διμερείς Επιχορηγήσεις								
I.A.1. Τεχνική Συνεργασία	9.476,5	31,00	10.726,1	29,35	7.956,1	20,91	11.700,4	30,96
I.A.2. Επενδυτικά Προγράμματα	1.962,5	6,42	1.523,9	4,17	1.092,0	2,87	5.260,7	13,83
I.A.3. Ευρείας Έκτασης Αναπτ. Σχέδια	553,3	1,81	6.559,9	17,95	4.858,9	12,77	0,0	0,00
I.A.4. Λοιπή Βοήθεια	14.642,7	47,80	21.013,6	67,60	18.894,9	52,66	28.706,8	78,07
I.A.5. Διάφορα έξοδα (Διοικ. κόστη, κόστη πτητικών μέσων)								
Υποσύνολο Κρατ. Διμ. Αναπτ. Βοήθειας	26.635,0	87,13	39.823,6	108,97	33.801,8	89,10	46.746,9	122,86
	ΟΔΑ	79,02	ΟΔΑ	98,91	ΟΔΑ	81,21	ΟΔΑ	106,97
	ΟΑ	8,11	ΟΑ	10,06	ΟΑ	6,59	ΟΑ	15,89
Κρατική Διμερή Αναπτυξιακή Βοήθεια ως ποσοστό επί του ΑΕΠ	0,07%		0,10%		0,08%		0,09%	
I.B. Κρατική Πολυμερή Αναπτ. Βοήθεια								
I.B.1. Ομάδα της Παγκόσμιας Τράπεζας	1.027,1	3,36	1.169,5	3,20	2.127,0	5,59	2.587,3	6,80
I.B.2. Ευρωπαϊκή Ένωση	27.720,2	90,68	35.704,9	97,70	35.667,3	93,74	47.728,9	125,44
I.B.3. Οργανισμοί Ηνωμένων Εθνών	3.170,0	10,37	5.916,7	16,19	2.104,1	5,53	8.017,0	21,07
I.B.4 Άλλοι	4.154,4	13,59	4.502,4	12,32	6.236,3	16,39	6.030,8	15,85
Υποσύνολο Κρατικής Πολυμερούς Αναπτυξιακής Βοήθειας	36.071,7	118,00	47.293,5	129,41	46.134,7	121,25	64.364,0	169,16
Κρατική Πολυμερή Αναπτυξιακή Βοήθεια ως ποσοστό του ΑΕΠ	0,10%		0,11%		0,10%		0,13%	
ΣΥΝΟΛΟ Κρατικής Αναπτυξιακής Βοήθειας	62.706,7	205,13	87.117,0	238,38	80.036,5	210,35	111.110,9	292,02
ΚΡΑΤΙΚΗ ΑΝΑΠΤΥΞΙΑΚΗ ΒΟΗΘΕΙΑ ΩΣ ΠΟΣΟΣΤΟ ΤΟΥ ΑΕΠ	0,17%		0,21%		0,18%		0,22%	
II. Άλλες κρατικές διμερείς ροές								
II.A Δάνεια					500,0	1,31	500,0	0,00
II.B. Κρατικές εξαγωγικές πιστώσεις	308,7	1,01	920,9	2,52				
II.Γ.Ροές Ιδιωτών							93.834,1	256,76
IIΔ.Ποσά από NGOs							2.466,8	6,75
ΓΕΝΙΚΟ ΣΥΝΟΛΟ ΚΡΑΤΙΚΩΝ ΡΟΩΝ	62.706,8	206,14	87.117,1	240,90	80.536,6	211,66	205.445,1	555,53

ΠΙΝΑΚΑΣ 2

Πενταετές Πρόγραμμα Διμερούς Κρατικής Αναπτυξιακής Βοήθειας 1997-2001
(Στόχοι - Υλοποίηση ΟΔΑ/ΟΑ 1997-2002)

Στόχοι του Πενταετούς Προγράμματος (1997-2001)					
	1995	1997	1998	1999	2000
Υψος Διμερούς Βοήθειας	26,9	45,1	61,9	79,9	97,8
Υψος Διμερούς Βοήθειας / ΑΕΠ (%)	0.02	0.036	0.052	0.068	0.084

Υλοποίηση του πρώτου έτους του Πενταετούς Προγράμματος (1997)			
	Στόχος		Υλοποίηση
Υψος Διμερούς Βοήθειας	45,1		45,34
Υψος Διμερούς Βοήθειας / ΑΕΠ (%)	0,036		0,040

Υλοποίηση του δευτέρου έτους του Πενταετούς Προγράμματος (1998)			
	Στόχος		Υλοποίηση
Υψος Διμερούς Βοήθειας	61,9		76,32
Υψος Διμερούς Βοήθειας / ΑΕΠ (%)	0,052		0,063

Υλοποίηση του τρίτου έτους του Πενταετούς Προγράμματος (1999)			
	Στόχος		Υλοποίηση
Υψος Διμερούς Βοήθειας	79,9		87,13
Υψος Διμερούς Βοήθειας / ΑΕΠ (%)	0,068		0,070

Υλοποίηση του τέταρτου έτους του Πενταετούς Προγράμματος (2000)			
	Στόχος		Υλοποίηση
Υψος Διμερούς Βοήθειας	97,8		108,97
Υψος Διμερούς Βοήθειας / ΑΕΠ (%)	0,084		0,100

Υλοποίηση του πέμπτου έτους του Πενταετούς Προγράμματος (2001)			
	Στόχος		Υλοποίηση
Υψος Διμερούς Βοήθειας	115,8		89,1
Υψος Διμερούς Βοήθειας / ΑΕΠ (%)	0,084		0,080

Υλοποίηση (2002)			
	Στόχος		Υλοποίηση
Υψος Διμερούς Βοήθειας	115,8		122,86
Υψος Διμερούς Βοήθειας / ΑΕΠ (%)	0,084		0,090

ΠΙΝΑΚΑΣ 3

Συνολικές καθαρές δαπάνες καταμετρήσιμης Διμερούς Κρατικής Αναπτυξιακής Βοήθειας (ΟΔΑ) & Κρατικής Βοήθειας (ΟΑ) κατά κύριες κατηγορίες και γεωγραφικές περιοχές ΕΤΗ 1997-2002 (Χώρες κατηγορίας I & II)

ΚΑΤΗΓΟΡΙΑ	ΕΤΟΣ 1997		ΕΤΟΣ 1998		ΕΤΟΣ 1999		ΕΤΟΣ 2000		ΕΤΟΣ 2001	
	Χώρες Κατηγορίας I Ποσά	%	Χώρες Κατηγορίας I Ποσά	%	Χώρες Κατηγορίας I Ποσά	%	Χώρες Κατηγορίας I Ποσά	%	Χώρες Κατηγορίας I Ποσά	%
ΤΕΧΝΙΚΗ ΣΥΝΕΡΓΑΣΙΑ	25,94	71,39%	6,75	74,93%	9,94	76,46%	6,94	85,57%	7,14	70,97%
ΕΠΙΣΤΙΤΙΚΗ & ΕΠΕΙΓΟΥΣΑ ΒΟΗΘΕΙΑ	1,78	4,90%	2,09	23,19%	0,01	0,08%	0,01	0,12%	0,00	0,00%
ΧΡΗΜΑΤΟΔΟΤΙΚΗ ΒΟΗΘΕΙΑ	8,38	23,07%	3,00	0,00%	0,84	6,46%	0,96	11,84%	0,14	1,39%
ΆΛΛΗ ΒΟΗΘΕΙΑ	0,23	0,64%	3,17	1,88%	2,21	17,00%	0,20	2,47%	2,78	27,63%
ΣΥΝΟΛΟ	36,33	100,00%	9,01	100,00%	13,00	100,00%	8,11	100,00%	10,06	100,00%
Χώρες Κατηγορίας I & II	Ποσά	%	Ποσά	%	Ποσά	%	Ποσά	%	Ποσά	%
ΤΕΧΝΙΚΗ ΣΥΝΕΡΓΑΣΙΑ	32,69	72,10%	24,70	32,36%	24,70	32,36%	31,00	36,58%	29,35	26,93%
ΕΠΙΣΤΙΤΙΚΗ & ΕΠΕΙΓΟΥΣΑ ΒΟΗΘΕΙΑ	3,87	8,54%	11,13	14,58%	11,13	14,58%	1,81	2,08%	17,95	16,47%
ΧΡΗΜΑΤΟΔΟΤΙΚΗ ΒΟΗΘΕΙΑ	8,38	18,48%	14,47	18,96%	14,47	18,96%	6,42	7,37%	4,17	3,83%
ΆΛΛΗ ΒΟΗΘΕΙΑ	0,40	0,88%	26,02	34,09%	26,02	34,09%	47,90	54,98%	57,50	52,77%
ΣΥΝΟΛΟ	45,34	100,00%	76,32	100,00%	76,32	100,00%	87,13	100,00%	108,97	100,00%
ΚΑΤΗΓΟΡΙΑ	Χώρες Κατηγορίας I Ποσά	%	Χώρες Κατηγορίας I Ποσά	%	Χώρες Κατηγορίας I Ποσά	%	Χώρες Κατηγορίας I Ποσά	%	Χώρες Κατηγορίας I Ποσά	%
ΤΕΧΝΙΚΗ ΣΥΝΕΡΓΑΣΙΑ	14,76	23,31%	9,94	12,76%	14,76	18,83%	14,76	16,94%	15,83	18,18%
ΑΝΑΠΤΥΞΙΑΚΑ ΣΧΕΔΙΑ	11,12	17,56%	0,01	0,01%	0,01	0,01%	0,01	0,01%	1,24	1,42%
ΕΠΕΝΔΥΤΙΚΑ ΠΡΟΓΡΑΜΜΑΤΑ	13,63	21,53%	0,84	1,07%	0,84	1,07%	0,96	1,11%	3,16	3,68%
ΆΛΛΗ ΒΟΗΘΕΙΑ	23,81	37,60%	2,21	2,76%	2,21	2,76%	0,20	0,23%	52,45	60,72%
ΣΥΝΟΛΟ	63,32	100,00%	13,00	100,00%	13,00	100,00%	8,11	100,00%	82,52	100,00%
ΚΑΤΗΓΟΡΙΑ	Χώρες Κατηγορίας I Ποσά	%	Χώρες Κατηγορίας I Ποσά	%	Χώρες Κατηγορίας I Ποσά	%	Χώρες Κατηγορίας I Ποσά	%	Χώρες Κατηγορίας I Ποσά	%
ΤΕΧΝΙΚΗ ΣΥΝΕΡΓΑΣΙΑ	22,21	22,45%	7,14	7,09%	7,14	7,09%	7,14	7,09%	7,14	7,09%
ΑΝΑΠΤΥΞΙΑΚΑ ΣΧΕΔΙΑ	17,95	18,15%	0,00	0,00%	0,00	0,00%	0,00	0,00%	0,00	0,00%
ΕΠΕΝΔΥΤΙΚΑ ΠΡΟΓΡΑΜΜΑΤΑ	4,03	4,07%	0,14	1,39%	0,14	1,39%	0,14	1,39%	0,14	1,39%
ΆΛΛΗ ΒΟΗΘΕΙΑ	54,72	55,32%	2,78	2,76%	2,78	2,76%	2,78	2,76%	2,78	2,76%
ΣΥΝΟΛΟ	98,91	100,00%	10,06	100,00%	10,06	100,00%	10,06	100,00%	10,06	100,00%
ΚΑΤΗΓΟΡΙΑ	Χώρες Κατηγορίας I Ποσά	%	Χώρες Κατηγορίας I Ποσά	%	Χώρες Κατηγορίας I Ποσά	%	Χώρες Κατηγορίας I Ποσά	%	Χώρες Κατηγορίας I Ποσά	%
ΤΕΧΝΙΚΗ ΣΥΝΕΡΓΑΣΙΑ	15,83	19,18%	5,08	7,17%	5,08	7,17%	5,08	7,17%	5,08	7,17%
ΑΝΑΠΤΥΞΙΑΚΑ ΣΧΕΔΙΑ	11,53	13,97%	1,24	1,42%	1,24	1,42%	1,24	1,42%	1,24	1,42%
ΕΠΕΝΔΥΤΙΚΑ ΠΡΟΓΡΑΜΜΑΤΑ	2,71	3,28%	3,16	3,68%	3,16	3,68%	3,16	3,68%	3,16	3,68%
ΆΛΛΗ ΒΟΗΘΕΙΑ	52,45	63,56%	3,10	1,58%	3,10	1,58%	3,10	1,58%	3,10	1,58%
ΣΥΝΟΛΟ	82,52	100,00%	6,59	100,00%	6,59	100,00%	6,59	100,00%	6,59	100,00%

ΠΙΝΑΚΑΣ 4

Κρατική Διμερής Αναπτυξιακή Βοήθεια(ΟΔΑ) & Κρατική Βοήθεια(ΟΑ)
Ετος 2002

Κατάταξη κατά Τομέα & Γεωγραφική Περιοχή

Ποσά σε εκατ. Δολ. ΗΠΑ

No.	ΠΕΡΙΓΡΑΦΗ	Χώρες Κατηγορίας I		Χώρες Κατηγορίας II		Χώρες Κατγν. I & II	
		Ποσά	Ποσοστά	Ποσά	Ποσοστά	Ποσά	Ποσοστά
	ΤΟΜΕΙΣ						
I.	ΚΟΙΝΩΝΙΚΗ ΥΠΟΔΟΜΗ & ΥΠΗΡΕΣΙΕΣ	87,22	0,82	8,44	0,53	95,66	0,78
1.	Εκπαίδευση	8,37	7,82%	1,55	9,75%	9,92	8,07%
2.	Υγεία	3,31	3,09%	1,79	11,26%	5,10	4,15%
3.	Παροχή νερού	0,80	0,75%	0,05	0,34%	0,85	0,69%
4.	Διακίση - Αστική Κεφαλαια	64,10	59,92%	1,49	9,37%	65,59	53,38%
5.	Λοιπές κοινωνικές υποδομές - υπηρεσίες	10,64	9,95%	3,56	22,37%	14,20	11,56%
II.	ΟΙΚΟΝΟΜΙΚΗ ΥΠΟΔΟΜΗ & ΥΠΗΡΕΣΙΕΣ	3,31	0,03	4,70	0,30	8,02	0,07
1.	Μεταφορές	0,83	0,78%	0,00	0,00%	0,83	0,68%
2.	Επικοινωνίες	1,21	1,13%	3,97	6,08%	2,18	1,77%
3.	Ενέργεια	0,07	0,07%	0,00	0,00%	0,07	0,06%
4.	Τραπεζικές & χρηματοδοτικές υπηρεσίες	0,05	0,04%	1,86	11,69%	1,90	1,55%
5.	Λοιπές οικονομικές υποδομές - υπηρεσίες	1,15	1,08%	1,88	11,82%	3,03	2,47%
III.	ΤΟΜΕΙΣ ΠΑΡΑΓΩΓΗΣ	1,96	0,02	0,76	0,05	2,73	0,02
1.	Γεωργία	0,75	0,70%	0,28	1,75%	1,03	0,84%
2.	Δασοπονία	0,05	0,05%	0,00	0,00%	0,05	0,04%
3.	Βιομηχανία	0,56	0,52%	0,27	1,70%	0,83	0,67%
4.	Κατασκευές	0,00	0,00%	0,00	0,00%	0,00	0,00%
5.	Εμπορίου	0,13	0,12%	0,22	1,36%	0,35	0,28%
6.	Τουρισμός	0,47	0,44%	0,00	0,00%	0,47	0,38%
IV.	ΕΠΙΚΑΛΥΠΤΟΜΕΝΟΙ ΤΟΜΕΙΣ	5,24	0,05	1,52	0,10	6,76	0,06
1.	Περιβάλλον	4,95	4,62%	1,38	8,69%	6,33	5,15%
2.	Γυναίκες & Ανάπτυξη	0,29	0,27%	0,14	0,87%	0,43	0,35%
3.	Λοιποί επικαλυπτόμενοι τομείς	0,00	0,00%	0,00	0,00%	0,00	0,00%
V.	ΒΟΗΘΕΙΑ ΣΕ ΕΙΔΟΣ & ΓΕΝΙΚΑ ΠΡΟΓΡΑΜΜΑΤΑ ΒΟΗΘΕΙΑΣ	0,07	0,00	0,00	0,00	0,07	0,00
1.	Αναπτυξιακή επισιτιστική βοήθεια	0,00	0,00%	0,00	0,00%	0,00	0,00%
2.	Άλλη βοήθεια σε είδος & λοιπά γενικά προγράμματα βοήθειας	0,00	0,00%	0,00	0,00%	0,00	0,00%
3.	Στήριξη Προϋπολογισμού &/η Ισοζυγίου Πληρωμών	0,07	0,00	0,00	0,00	0,07	0,00
VI.	ΕΚΤΑΚΤΗ ΒΟΗΘΕΙΑ	6,46	0,06	0,27	0,02	6,73	0,05
1.	Επισιτιστική βοήθεια	0,00	0,00%	0,00	0,00%	0,00	0,00%
2.	Άλλη έκτακτη βοήθεια	6,46	6,04%	0,27	1,69%	6,73	5,47%
VII.	ΔΙΟΙΚΗΤΙΚΕΣ ΔΑΠΑΝΕΣ - ΑΚΑΤΑΝΕΜΗΤΑ	2,70	0,03	0,20	0,01	2,90	0,02
	ΣΥΝΟΛΟ	106,97	100,00%	15,89	100,00%	122,86	100,00%

ΠΙΝΑΚΑΣ 5

Κύριοι Αποδέκτες καθαρών δαπανών Διμερούς Κρατικής Αναπτυξιακής
Βοήθειας (ΟΔΑ) & Κρατικής Βοήθειας (ΟΑ)
ΕΤΟΣ 2002 (Ποσά σε Εκατ.Δολ.ΗΠΑ)

ΕΥΡΩΠΗ

Κατηγορία I	Ποσά	Ποσοστά
ΠΓΔΜ	46,78	59,17%
Αλβανία	14,74	18,64%
Βοσνία-Ερζεγοβίνη	5,73	7,24%
Ο.Δ. Γιουγκοσλαβίας	5,36	6,77%
Τουρκία	2,05	2,59%
Μολδαβία	0,31	0,39%
Πρώην Χώρες Γιουγκοσλαβίας(Απροσδ.)	0,00	0,00%
Λοιπές Χώρες	4,10	5,19%
Σύνολο	79,06	100,00%
Τεχνική Συνεργασία	8,90	11,25%
Επενδυτικά Προγράμματα	8,79	11,12%
Ευρείας Έκτασης Αναπτ. Σχέδια	0,00	0,00%
Λοιπή Βοήθεια	61,38	77,63%
Σύνολο	79,07	100,00%
Κατηγορία II		
Βουλγαρία	4,77	30,35%
Ουκρανία	1,33	8,44%
Ρουμανία	0,96	6,12%
Ρωσία	0,48	3,06%
Κύπρος	0,24	1,53%
Σλοβακία	0,02	0,11%
Λοιπές Χώρες	7,92	50,39%
Σύνολο	15,72	100,00%
Τεχνική Συνεργασία	9,10	57,88%
Επενδυτικά Προγράμματα	3,32	21,14%
Ευρείας Έκτασης Αναπτ. Σχέδια	0,00	0,00%
Λοιπή Βοήθεια	3,30	20,99%
Σύνολο	15,72	100,00%

ΑΦΡΙΚΗ

Κατηγορία I	Ποσά	Ποσοστά
Αίγυπτος	0,30	13,21%
Τυνησία	0,29	12,95%
Αιθιοπία	0,23	10,45%
Κένυα	0,18	8,04%
Ακτή Ελεφαντοστού	0,00	0,00%
Μαρόκο	0,10	4,60%
Λοιπές Χώρες	1,72	76,92%
Σύνολο	2,24	100,00%
Τεχνική Συνεργασία	1,83	81,61%
Επενδυτικά Προγράμματα	0,19	8,30%
Ευρείας Έκτασης Αναπτ. Σχέδια	0,00	0,00%
Λοιπή Βοήθεια	0,23	10,09%
Σύνολο	2,24	100,00%

ΠΙΝΑΚΑΣ 5

Κύριοι Αποδέκτες καθαρών δαπανών Διμερούς Κρατικής Αναπτυξιακής
Βοήθειας (ODA) & Κρατικής Βοήθειας (OA)
ΕΤΟΣ 2002 (Ποσά σε Εκατ.Δολ.ΗΠΑ)

ΑΜΕΡΙΚΗ

Κατηγορία I	Ποσά	Ποσοστά
Κούβα	0,10	58,82%
Αργεντινή	0,02	9,41%
Κολομβία	0,01	7,06%
Λοιπές Χώρες	0,16	92,94%
Σύνολο	0,17	100,00%
Τεχνική Συνεργασία	0,08	44,71%
Επενδυτικά Προγράμματα	0,09	55,29%
Ευρείας Έκτασης Αναπτ. Σχέδια	0,00	0,00%
Λοιπή Βοήθεια	0,00	0,00%
Σύνολο	0,17	100,00%

ΑΣΙΑ

Κατηγορία I	Ποσά	Ποσοστά
Μέση Ανατολή		
Παλαιστίνη	1,28	6,85%
Συρία	1,07	5,74%
Ιορδανία	0,02	0,09%
Λοιπές Χώρες	1,63	8,70%
Σύνολο	4,00	21,38%
Κεντρική Νότια Ασία		
Αφγανιστάν	8,95	47,81%
Γεωργία	2,44	13,02%
Αρμενία	2,37	12,67%
Ουζμπεκιστάν	0,09	0,50%
Ινδία	0,00	0,00%
Λοιπές Χώρες	0,68	3,63%
Σύνολο	14,53	77,64%
Απω Ανατολή		
Κίνα	0,16	0,88%
Φιλιππίνες	0,01	0,05%
Λοιπές Χώρες	0,01	0,05%
Σύνολο	0,18	0,98%
Λοιπές Χώρες	0,00	0,00%
Σύνολο	18,71	100,00%
Τεχνική Συνεργασία	8,02	42,88%
Επενδυτικά Προγράμματα	1,52	8,14%
Ευρείας Έκτασης Αναπτ. Σχέδια	0,00	0,00%
Λοιπή Βοήθεια	9,17	48,98%
Σύνολο	18,71	100,00%
Κατηγορία II		
Ισραήλ	0,23	96,60%
Ταϊβάν	0,01	2,55%
Ηνωμένα Αραβικά Εμιράτα	0,00	0,85%
Λοιπές Χώρες	0,00	0,00%

ΠΙΝΑΚΑΣ 5

Κύριοι Αποδέκτες καθαρών δαπανών Διμερούς Κρατικής Αναπτυξιακής
Βοήθειας (ODA) & Κρατικής Βοήθειας (OA)
ΕΤΟΣ 2002 (Ποσά σε Εκατ.Δολ.ΗΠΑ)

Σύνολο	0,24	100,00%
Τεχνική Συνεργασία	0,19	79,01%
Επενδυτικά Προγράμματα	0,00	0,00%
Ευρείας Έκτασης Αναπτ. Σχέδια	0,00	0,00%
Λοιπή Βοήθεια	0,05	20,99%
Σύνολο	0,24	100,00%

10.

Γραφικές Παραστάσεις

Α. Καθαρές δαπάνες διμερούς κρατικής αναπτυξιακής συνεργασίας (ODA) και κρατικής βοήθειας(OA) ως ποσοστό του ΑΕΠ [έτη 1995-2002].

Β. Ποσοστιαία κατανομή διμερούς κρατικής αναπτυξιακής συνεργασίας (ODA) και κρατικής βοήθειας (OA) κατά γεωγραφική περιοχή [έτη 1997-2002].

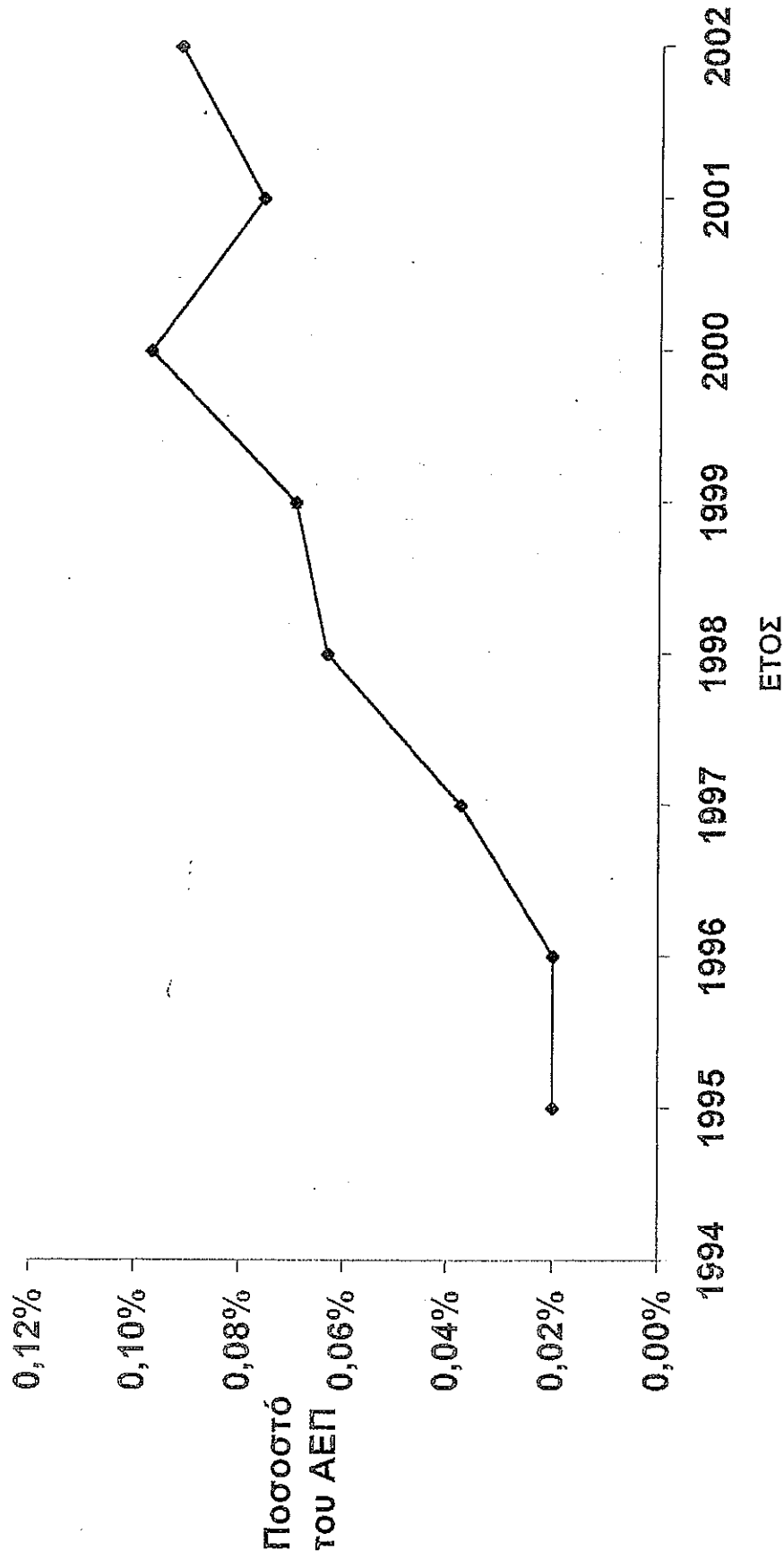
Γ. Κατανομή διμερούς κρατικής αναπτυξιακής συνεργασίας (ODA) κατά γεωγραφική περιοχή (χώρες κατηγορίας I) [έτος 2002].

Δ. Κατανομή κρατικής βοήθειας (OA) κατά γεωγραφική περιοχή (χώρες κατηγορίας II) [έτος 2002].

Ε. Ποσοστιαία κατανομή της διμερούς κρατικής αναπτυξιακής συνεργασίας (ODA) και κρατικής βοήθειας (OA) (χώρες κατηγορίας I+II) κατά είδος [έτος 2002].

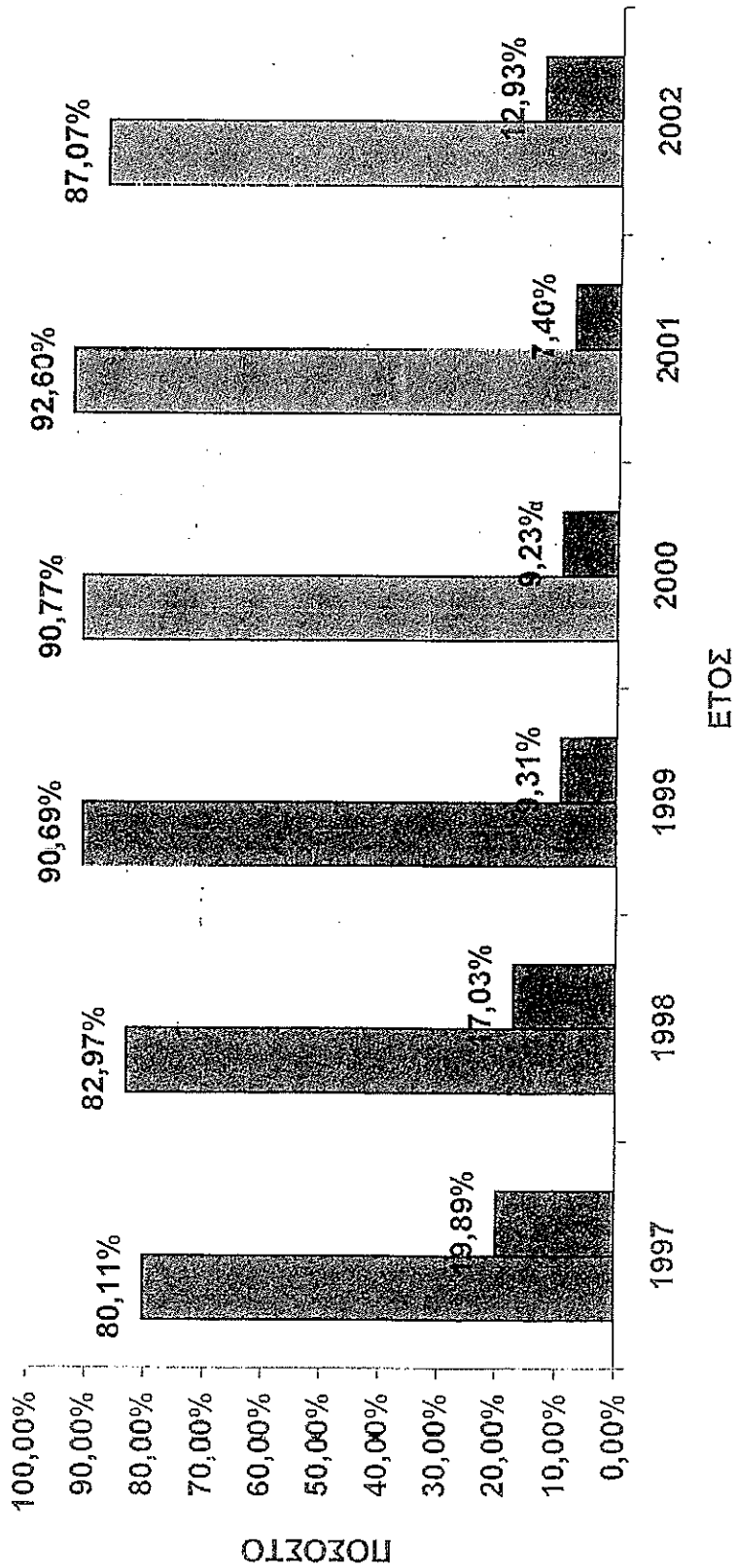
ΣΤ. Ποσοστιαία κατανομή της διμερούς κρατικής αναπτυξιακής συνεργασίας (ODA) και κρατικής βοήθειας (OA) κατά είδος και κατά γεωγραφική περιοχή (χώρες κατηγορίας I+II) [έτος 2002].

ΓΡΑΦΙΚΗ ΠΑΡΑΣΤΑΣΗ Α
ΚΑΘΑΡΕΣ ΔΑΠΑΝΕΣ ΚΡΑΤΙΚΗΣ ΔΙΜΕΡΟΥΣ ΑΝΑΠΤΥΞΙΑΚΗΣ ΒΟΗΘΕΙΑΣ(ΟΔΑ)
ΚΑΙ ΚΡΑΤΙΚΗΣ ΒΟΗΘΕΙΑΣ(ΟΑ)
ΩΣ ΠΟΣΟΣΤΟ ΤΟΥ ΑΕΠ
ΕΤΗ 1995-2002

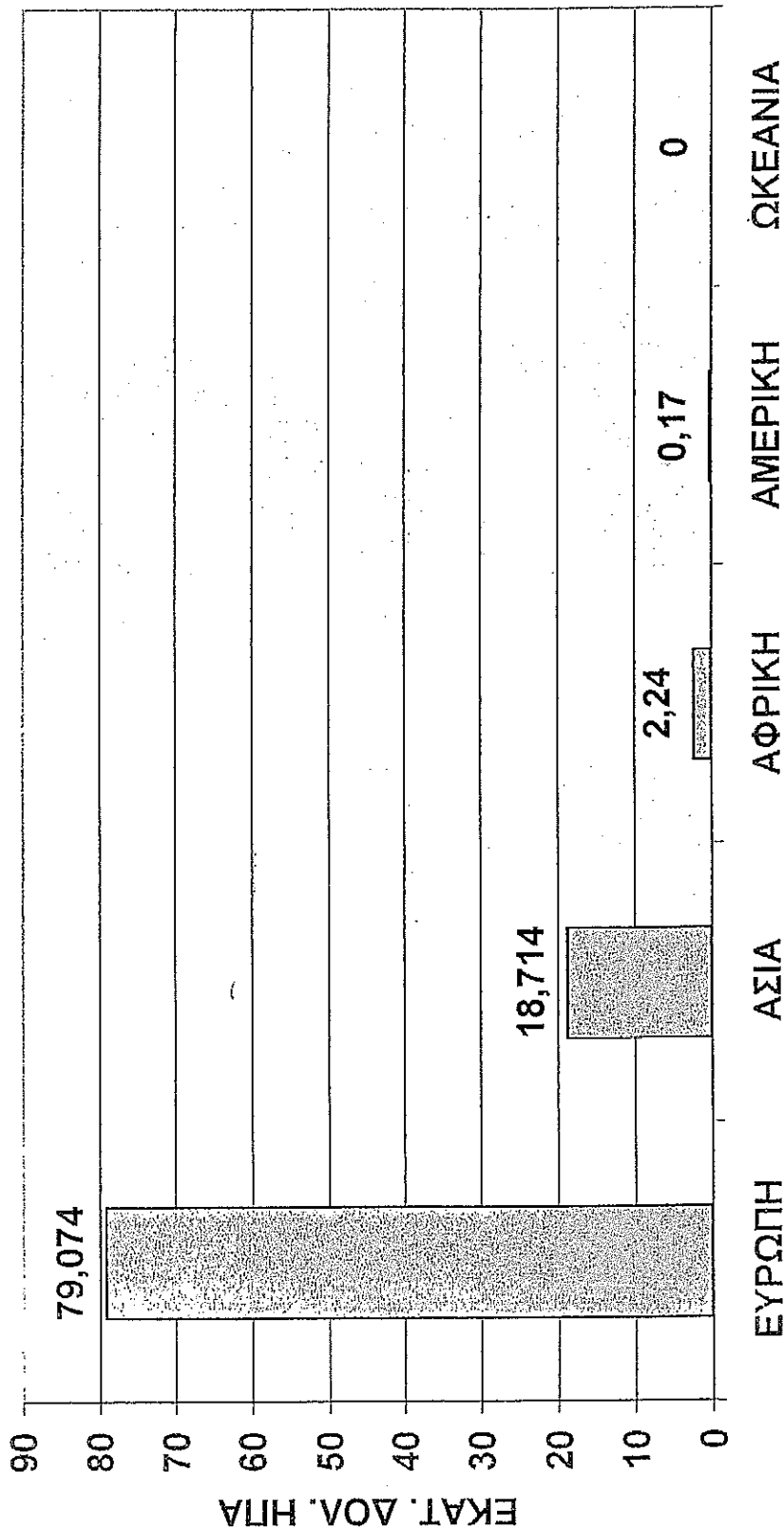


ΓΡΑΦΙΚΗ ΠΑΡΑΣΤΑΣΗ Β
ΠΟΣΟΣΤΙΑΙΑ ΚΑΤΑΝΟΜΗ ΔΙΜΕΡΟΥΣ
ΑΝΑΠΤΥΞΙΑΚΗΣ ΒΟΗΘΕΙΑΣ ΚΑΤΑ ΓΕΩΓΡΑΦΙΚΗ ΠΕΡΙΟΧΗ
(Χώρες Κατηγορίας I και II) - ΕΤΗ 1997-2002

■ Κατηγορία I ■ Κατηγορία II



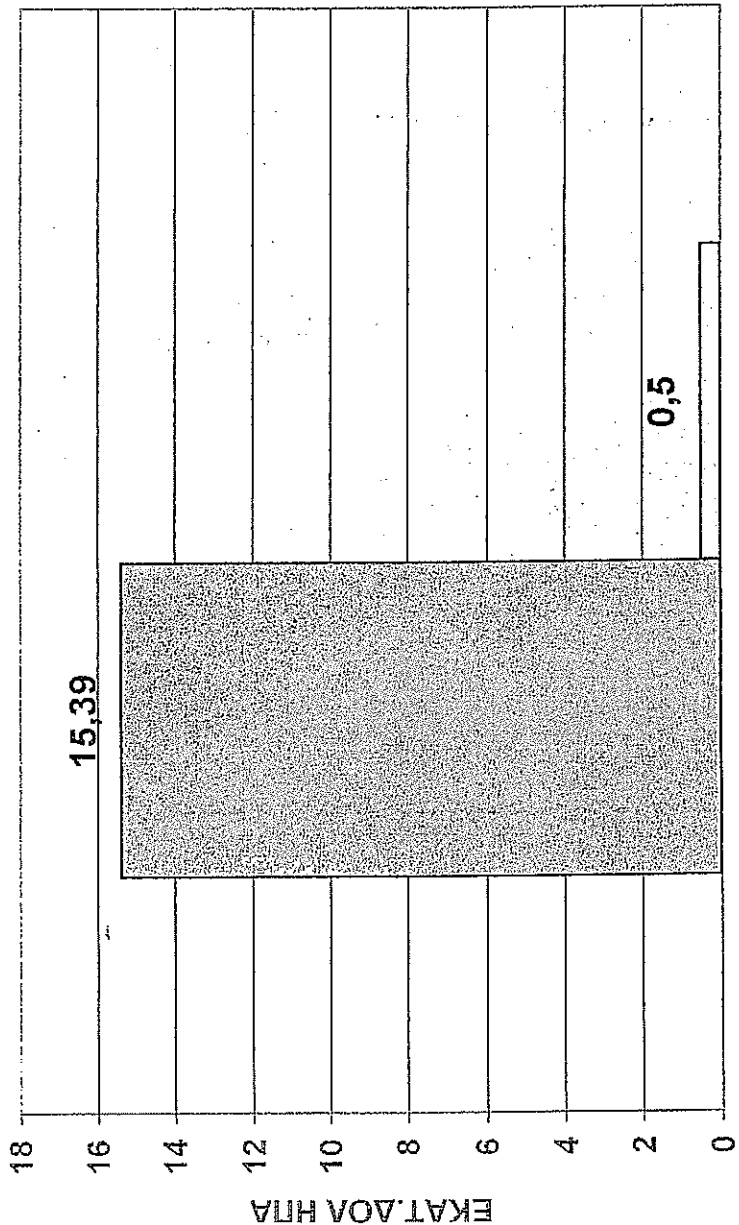
ΓΡΑΦΙΚΗ ΠΑΡΑΣΤΑΣΗ Γ
ΚΑΤΑΝΟΜΗ ΔΙΜΕΡΟΥΣ ΑΝΑΠΤΥΞΙΑΚΗΣ ΒΟΗΘΕΙΑΣ ΚΑΤΑ ΓΕΩΓΡΑΦΙΚΗ ΠΕΡΙΟΧΗ
ΧΩΡΕΣ ΚΑΤΗΓΟΡΙΑΣ Ι - ΕΤΟΣ 2002



Χώρες Κατηγορίας Ι

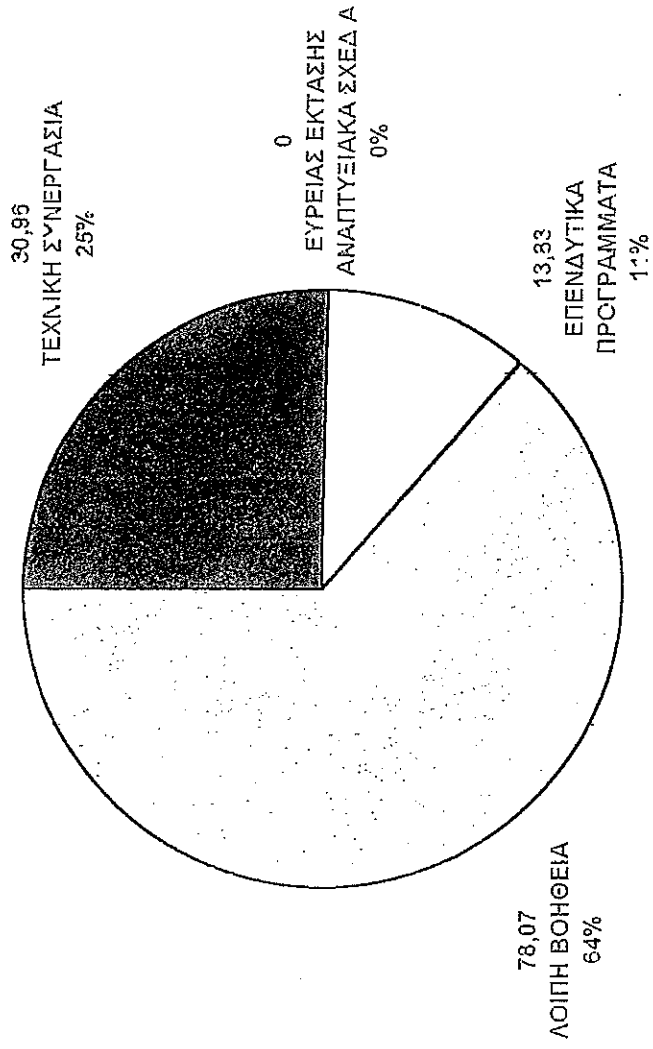
ΓΡΑΦΙΚΗ ΠΑΡΑΣΤΑΣΗ Δ
ΚΑΤΑΝΟΜΗ ΔΙΜΕΡΟΥΣ ΚΡΑΤΙΚΗΣ ΒΟΗΘΕΙΑΣ ΚΑΤΑ ΓΕΩΓΡΑΦΙΚΗ ΠΕΡΙΟΧΗ
ΧΩΡΕΣ ΚΑΤΗΓΟΡΙΑΣ ΙΙ - ΕΤΟΣ 2002

ΚΑΕ και ΚΑΚ Πιο αναπτυγμένες από τις αναπτυσσόμενες χώρες

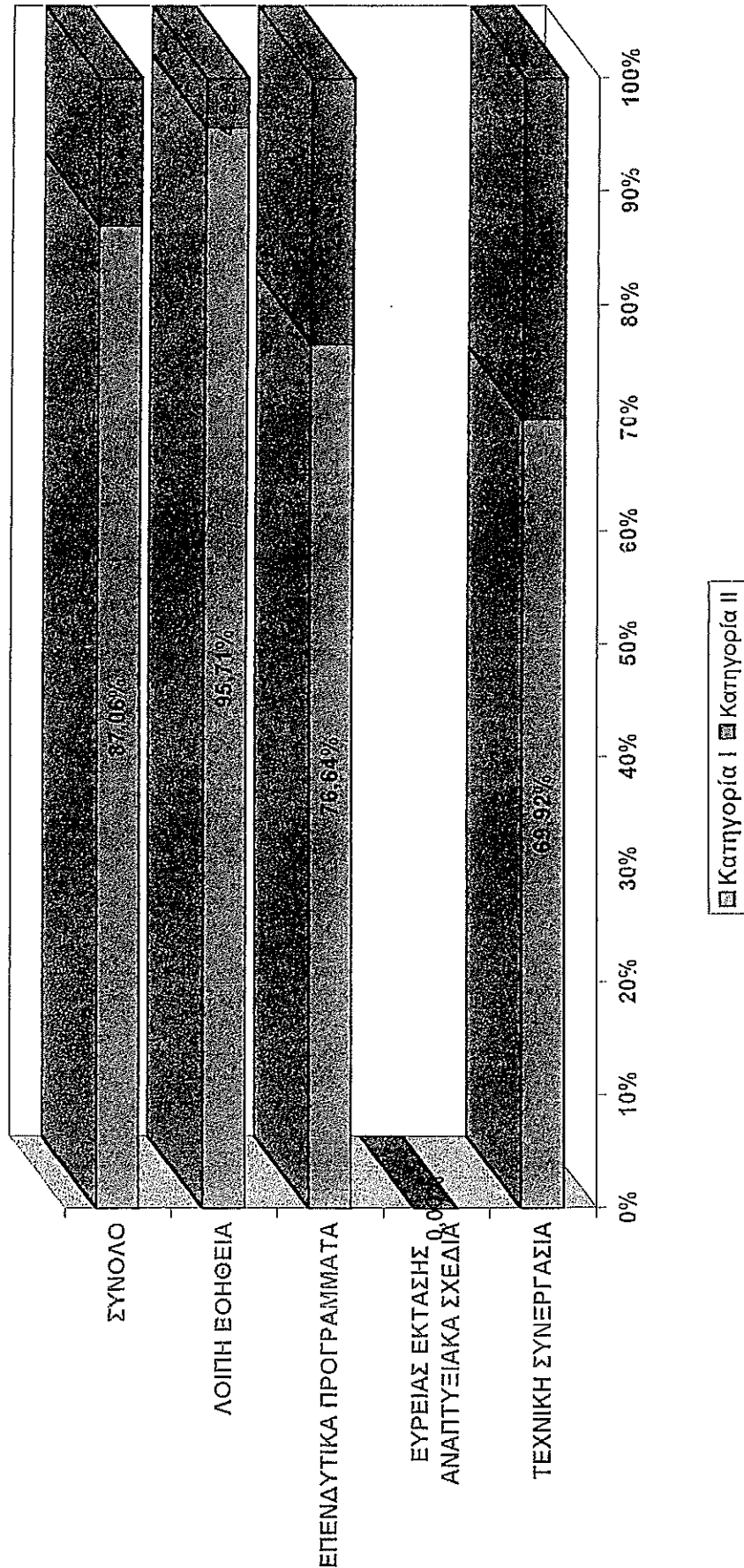


ΠΟΣΟΣΤΙΑΙΑ ΚΑΤΑΝΟΜΗ ΤΗΣ ΒΟΗΘΕΙΑΣ ΚΑΤΑ ΕΙΔΟΣ (ΧΩΡΕΣ ΚΑΤΗΓΟΡΙΑΣ I και II)
ΓΡΑΦΙΚΗ ΠΑΡΑΣΤΑΣΗ Ε
ΕΤΟΣ 2002

■ 30,96	ΤΕΧΝΙΚΗ ΣΥΝΕΡΓΑΣΙΑ
□ 0	ΕΥΡΕΙΑΣ ΕΚΤΑΣΗΣ ΑΝΑΠΤΥΞΙΑΚΑ ΣΧΕΔΙΑ
□ 13,83	ΕΠΕΝΔΥΤΙΚΑ ΠΡΟΓΡΑΜΜΑΤΑ
□ 78,07	ΛΟΙΠΗ ΒΟΗΘΕΙΑ



ΓΡΑΦΙΚΗ ΠΑΡΑΣΤΑΣΗ ΣΤ
 ΠΟΣΟΣΤΙΑΙΑ ΚΑΤΑΝΟΜΗ ΤΗΣ ΒΟΗΘΕΙΑΣ ΚΑΤΑ ΕΙΔΟΣ ΚΑΙ ΚΑΤΑ ΓΕΩΓΡΑΦΙΚΗ ΠΕΡΙΟΧΗ
 (ΧΩΡΕΣ ΚΑΤΗΓΟΡΙΑΣ I ΚΑΙ II)
 ΕΤΟΣ 2002



**ΕΠΙΛΟΓΗ ΠΡΟΓΡΑΜΜΑΤΩΝ
ΜΗ ΚΥΒΕΡΝΗΤΙΚΩΝ ΟΡΓΑΝΩΣΕΩΝ**

Γιατροί Χωρίς Σύνορα Ελλάδα

Οι Γιατροί Χωρίς Σύνορα είναι ένας διεθνής ανεξάρτητος ιατρικός ανθρωπιστικός οργανισμός. Σκοπός μας είναι η παροχή ιατρικής βοήθειας οπουδήποτε υπάρχει ανάγκη, ανεξάρτητα από φυλή, θρησκεία, πολιτικές πεποιθήσεις ή φύλο.

Το Ελληνικό τμήμα των Γιατρών Χωρίς Σύνορα ιδρύθηκε το 1990 και εξελίχθηκε σε μια μη κυβερνητική οργάνωση με δυνατότητα άμεσης παρέμβασης στις μεγάλες ή στις σιωπηρές κρίσεις του πλανήτη. Με γνώμονα τις καταστατικές μας αρχές της ουδετερότητας, της αμεσότητας και της αποτελεσματικότητας και σεβόμενοι πάντα τις δεοντολογικές αρχές της ιατρικής ηθικής, οι Γιατροί Χωρίς Σύνορα Ελλάδα, σε συνεργασία με τα υπόλοιπα τμήματα της οργάνωσης αλλά και ανεξάρτητα, έχουμε μέχρι σήμερα προσφέρει ανθρωπιστική βοήθεια σε 50 χώρες με τη συμμετοχή 400 εθελοντών.

Το Ελληνικό τμήμα των Γιατρών Χωρίς Σύνορα, το 2002, ανέπτυξε 21 προγράμματα σε 8 χώρες και συγκεκριμένα στην Αρμενία, Γεωργία, Παλαιστίνη, Σερβία και Μαυροβούνιο, Μαλάουι, Ζάμπια, Αιθιοπία και Ελλάδα. Στη συνέχεια παρουσιάζουμε, ενδεικτικά, τα αποτελέσματα δύο προγραμμάτων:

1. Πρόγραμμα κοινωνικής επανένταξης ατόμων με ειδικές ανάγκες με βάση την κοινότητα, επέκταση στα χωριά του βορρά και τον καταυλισμό προσφύγων της Jabalaya (Παλαιστίνη)

Το πρόγραμμα πραγματοποιείται στη βόρεια περιοχή της Λωρίδας της Γάζας όπου κατοικούν περίπου 147.350 άτομα. Οι στόχοι που είχαν τεθεί για το 2002 είναι:

- Αύξηση του δείκτη προσβασιμότητας στις περιπτώσεις ατόμων με ειδικές ανάγκες, λαμβάνοντας υπόψη στην γεωγραφική κάλυψη των περιοχών.
- Ανταπόκριση στις ανάγκες της τοπικής κοινωνίας μέσα από διάφορες δραστηριότητες και περιγραφή του πλαισίου εργασίας του προγράμματος ώστε να ανταποκριθεί στους στόχους του.
- Αύξηση των συνεισφορών στο πρόγραμμα για τα τεχνικά βοηθήματα λόγω των δυσμενών οικονομικών συνθηκών που επικρατούν στην περιοχή.
- Ανταπόκριση στις ανάγκες των ατόμων με ειδικές ανάγκες και συγκεκριμένα για επαγγελματική κατάρτιση και επίπεδα αυτοεξυπηρέτησης.
- Έμφαση στο ενημερωτικό μέρος του προγράμματος
- Επέκταση της συνεργασίας με σχετικούς φορείς που δραουν στην περιοχή του προγράμματος.
- Έμφαση στην εξατομικευμένη εργασία με τις περιπτώσεις ατόμων με ειδικές ανάγκες ώστε να επιτευχθούν τα προσωπικά πλάνα του καθενός.

Τα αποτελέσματα του προγράμματος των ΓΧΣ Ελλάδος για το έτος 2002 παρουσιάζονται ανά τομείς δραστηριότητας ως εξής:

Α. Υπηρεσίες που προσφέρθηκαν στα άτομα με ειδικές ανάγκες

- Κατά την διάρκεια του έτους 2002 πραγματοποιήθηκαν 4957 κατ' οίκον επισκέψεις. Οι επισκέψεις στις οποίες έγινε εκπαίδευση του δικαιούχου ήταν 1481, ενώ οι επισκέψεις που στόχευαν στην παρακολούθηση της εξέλιξης του δικαιούχου ήταν 3278. Οι επισκέψεις που είχαν κοινωνικό χαρακτήρα ήταν 198.
- Το σύνολο των εγγεγραμμένων στο πρόγραμμα μέχρι το τέλος του 2002 είναι 3960 περιπτώσεις ατόμων με ειδικές ανάγκες, από τις οποίες 2254 είναι άντρες και 1706 γυναίκες.

- Εντοπίστηκαν 194 νέες περιπτώσεις ατόμων με ειδικές ανάγκες, 75 των οποίων κάλυπταν τα κριτήρια και συμπεριλήφθησαν στο πρόγραμμα.
- Ο αριθμός των ατόμων που κατάφεραν να πραγματοποιήσουν καθημερινές δραστηριότητες (δείγμα αυτοεξυπηρέτησης) είναι 32 άτομα, 17 εκ των οποίων είναι άντρες και 15 γυναίκες.
- Ο αριθμός των ατόμων που «αποφοίτησαν» από το πρόγραμμα (επανενατάχθηκαν) για το 2002 είναι 134 άτομα, 76 εκ των οποίων είναι άντρες και 58 γυναίκες.

Β. Δραστηριότητες για την κοινωνική ευαισθητοποίηση

- Το έτος 2002 χαρακτηρίζεται από την ευρεία πραγματοποίηση δραστηριοτήτων κοινωνικού προσανατολισμού σε συνεργασία και συντονισμό με άλλες τοπικές οργανώσεις και φορείς (σχολεία, νηπιαγωγεία, γυναικείες οργανώσεις, κέντρα νεότητας, τοπικά συμβούλια και επιτροπές αποκατάστασης).
- Αναπτύχθηκαν 651 κοινωνικές δραστηριότητες: συντονιστικές συναντήσεις, σεμινάρια σχετικά με την αναπηρία και την επανένταξη, κτλ Περίπου 1100 άτομα επωφελήθηκαν από τα σεμινάρια, ενώ πραγματοποιήθηκαν 624 επισκέψεις και συναντήσεις με άλλες τοπικές οργανώσεις και φορείς. Επίσης, 235 εθελοντές (στην πλειοψηφία τους ήταν νεαρές γυναίκες) από την τοπική κοινωνία συμμετείχαν αποτελεσματικά σε 205 κοινωνικές δραστηριότητες του προγράμματος.
- Συνέπεια των κοινωνικών δραστηριοτήτων που επιτελέστηκαν ήταν η αυξημένη οικονομική συμμετοχή της τοπικής κοινωνίας κυρίως για την αγορά τεχνικών βοηθημάτων για τα άτομα με ειδικές ανάγκες.

Γ. Δραστηριότητες στον τομέα της πρόληψης

- Πραγματοποιήθηκαν 179 δραστηριότητες στον τομέα της πρόληψης, όπως διαλέξεις, ιατρικές εξετάσεις, συναντήσεις με μητέρες, δασκάλους, καθώς και ομάδες εργασίας για θέματα πρόληψης. Ένας μεγάλος αριθμός ιατρικών ανακοινώσεων σχετικά με θέματα πρόληψης αναπηριών μαιράστηκαν κατά την διάρκεια των προαναφερθέντων συγκεντρώσεων.
- Περίπου 9857 άτομα επωφελήθηκαν από τις δραστηριότητες του τομέα της πρόληψης. Η πλειοψηφία των επωφελούμενων ήταν γυναίκες και μαθητές.

Δ. Δημοσιεύματα στα τοπικά ΜΜΕ

Κάποιες από τις δραστηριότητες του προγράμματος καλύφθηκαν από τις τοπικές εφημερίδες, όπου 21 άρθρα δημοσιεύτηκαν στις Παλαιστινιακές εφημερίδες, το ραδιόφωνο και την τηλεόραση.

Ε. Εκπαίδευση

Οι κοινωνικοί λειτουργοί του προγράμματος συμμετείχαν σ' έναν μεγάλο αριθμό εκπαιδευτικών σεμιναρίων για προβλήματα λόγου, ακοής, οφθαλμικές αναπηρίες, νοηματικής γλώσσας, καθώς επίσης για την ψυχολογική και κοινωνική στήριξη παιδιών με ειδικές ανάγκες, αλλά και για τον ρόλο των χειρουργικών επεμβάσεων στις περιπτώσεις εγκεφαλικής παράλυσης. Η διαχείριση περιπτώσεων παραμόρφωσης, ο πρώιμος εντοπισμός αναπηριών είναι μερικά ακόμη θέματα στα οποία εκπαιδεύτηκαν. Επίσης, εκπαιδεύτηκαν στην μεθοδολογία εφαρμογής στόχων και δραστηριοτήτων, διαχείρισης του χρόνου, αλλά εξοικειώθηκαν και με τις παρεχόμενες υπηρεσίες του Κέντρου Φυσικής & Ιατρικής Αποκατάστασης Al Wafa που εδρεύει στην πόλη της Γάζας προκειμένου να κάνουν τις αναγκαίες παραπομπές όποτε χρειαστεί.

2. Πρόγραμμα επανένταξης ατόμων με ειδικές ανάγκες (ΑΜΕΑ) στην κοινωνία, ανατολικά χωριά του Khan Yunis (Παλαιστίνη)

Το πρόγραμμα υλοποιείται στα Αυτόνομα Παλαιστινιακά Εδάφη της Λωρίδας της Γάζας και πιο συγκεκριμένα στο νότιο μέρος της, σε πέντε χωριά τη ανατολικής περιοχής του Khan Yunis.

Οι αντικειμενικοί στόχοι του υλοποιηθέντος προγράμματος συνοψίζονται στα εξής:

- Να δοθεί περισσότερο ενδιαφέρον και υποστήριξη στο προσωπικό
- Να βελτιωθεί η σχέση με την Τοπική Κοινωνία.
- Να αναπτυχθεί η Κοινωνική εργασία του Προγράμματος.
- Να αναπτυχθεί το σύστημα αναφοράς και να βελτιωθούν οι σχέσεις με τα κέντρα αποκατάστασης στη Λωρίδα της Γάζας.
- Να βελτιωθεί η κάλυψη του προγράμματος από τα μέσα μαζικής ενημέρωσης.
- Να καλυφθούν οι ανάγκες των ατόμων με ειδικές ανάγκες όσον αφορά την τεχνική βοήθεια, την επανένταξη, την ψυχολογική υποστήριξη και άλλες υπηρεσίες που χρειάζονται.

Επιτεύγματα σε σχέση με τους στόχους του προγράμματος και το πλάνο δράσης για το 2002:

A. Παροχή υπηρεσιών στα ΑΜΕΑ

- Κατά την διάρκεια του 2002 πραγματοποιήθηκαν 5840 κατ' οίκον επισκέψεις σε αντιπαράθεση με τις 6487 επισκέψεις που πραγματοποιήθηκαν το 2001. Η μείωση των κατ' οίκον επισκέψεων οφείλεται στις δύσκολες συνθήκες και στην συνεχή κατάληψη που επιβάλλουν οι Ισραηλινές στρατιωτικές δυνάμεις. Επιπλέον, οι συχνές εισβολές των Ισραηλινού στρατού ιδιαίτερα στην περιοχή του Khan Yunis έχουν ως αποτέλεσμα την παύση των κατ' οίκον επισκέψεων, αφού οι συνθήκες εργασίας για τους τοπικούς κοινωνικούς λειτουργούς είναι εξαιρετικά επικίνδυνες.
- Ο συνολικός αριθμός των περιπτώσεων που ολοκληρώθηκαν κατά την διάρκεια του 2002 είναι 152, εκ των οποίων οι 147 πέτυχαν τους ατομικούς τους στόχους (ο αριθμός των αντίστοιχων περιπτώσεων για το 2001 ήταν 189), ενώ οι 5 πέθαναν.

B. Δραστηριότητες για την κοινωνική ευαισθητοποίηση

- Διεξήχθησαν ποικιλία κοινωνικών δραστηριοτήτων, όπως συναντήσεις, επισκέψεις, συντονιστικές συναντήσεις, γιορτές, καμπάνιες, κτλ. Περίπου 805 άτομα συμμετείχαν, ενώ τα 475 ήταν άμεσα επωφελούμενα. Η εικόνα των αντίστοιχων δραστηριοτήτων για το 2001 ήταν καλύτερη σε σχέση με το 2002 λόγω των συνθηκών ασφαλείας που οδήγησαν στην αναβολή ή και ματαίωση πολλών κοινωνικών δραστηριοτήτων.
- Ο αριθμός των εθελοντών που βοήθησαν για την οργάνωση και πραγματοποίηση των δραστηριοτήτων ήταν 108 άτομα για το 2002, ενώ το 2001 ήταν 316 εθελοντές.
- Στη βάση καλής συνεργασίας με την τοπική κοινωνία, η οικονομική συμμετοχή που έλαβαν τα ΑΜΕΑ για την κάλυψη διαφόρων αναγκών τους ήταν μεγαλύτερη από την αντίστοιχη του 2001. Αυτό οφείλεται κυρίως στην ανάπτυξη συνεργασίας με τοπικές δομές και άλλες τοπικές και διεθνείς οργανώσεις.

Γ. Δραστηριότητες στον τομέα της πρόληψης

Στα πλαίσια του προγράμματος πραγματοποιήθηκαν 133 δραστηριότητες στον τομέα της πρόληψης. Σε αυτές συμπεριλαμβάνονται ομάδες εργασίας σε θέματα ΑΜΕΑ, διαλέξεις, ενημερωτικά σεμινάρια, σεμινάρια πρώτων βοηθειών, σεμινάρια με ιατρικά επιλεγμένα

θέματα και φυσικά ιατρικές πράξεις, όπως χειρουργεία, παραπομπές, διανομή ιατρικών βοηθημάτων, κτλ.

Δ. Κοινωνική Επανάταξη

Κατά την διάρκεια του 2002 19 άτομα εντάχθηκαν σε σχολεία, νηπιαγωγεία και εργαστήρια σε σχέση με τα 39 άτομα που είχαμε σαν αποτέλεσμα το 2001. Οι λόγοι μείωσης των ενταγμένων ατόμων είναι οι κάτωθι:

- Διακοπή της λειτουργίας των σχολείων για μεγάλα χρονικά διαστήματα
- Υψηλό ποσοστό ανεργίας (50%)
- Πολιτικές συνθήκες και χαμηλή ασφάλεια στην περιοχή.

Ε. Εκπαίδευση του προσωπικού του προγράμματος

Τα μέλη του προσωπικού του προγράμματος ξεχωριστά ή/ και σε μικρές ομάδες συμμετείχαν σε 15 εκπαιδευτικά σεμινάρια που διήρκεσαν συνολικά 49 μέρες, ενώ αντιστοίχως το 2001 είχαν πραγματοποιηθεί 17 εκπαιδευτικά σεμινάρια συνολικής διάρκειας 91 ημερών.

ΣΤ. Δημοσιεύματα στα τοπικά ΜΜΕ

Τα τοπικά ΜΜΕ έδειξαν ιδιαίτερο ενδιαφέρον στο πρόγραμμα και στις προσπάθειες που καταβλήθηκαν για τη συνέχισή του παρά τις αντίξοες και επικίνδυνες συνθήκες που επικρατούσαν. Έτσι δημοσιεύτηκαν 19 άρθρα στις τοπικές εφημερίδες, ενώ υπήρξαν φωτογραφήσεις και βιντεοσκόπηση των δραστηριοτήτων. Για επικοινωνιακούς λόγους δημιουργήθηκε ένα ντοκιμαντέρ μικρής διάρκειας με τις δραστηριότητες του προγράμματος, αλλά και την γενικότερη κατάσταση που επικρατεί στην περιοχή.

Άρσις

Η ΑΡΣΙΣ, Κοινωνική Οργάνωση Υποστήριξης Νέων, με την υποστήριξη της Υπηρεσίας Διεθνούς Αναπτυξιακής Συνεργασίας (ΥΔΑΣ) του Υπουργείου Εξωτερικών, δραστηριοποιείται για την καταπολέμηση της εμπορίας παιδιών Αλβανικής καταγωγής σε συνεργασία με την αποστολή της Ελβετικής Οργάνωσης Terre des Hommes στην Αλβανία και την Αλβανική Οργάνωση Ndhome Per Femijet-NPF (Help for Children). Το Πρόγραμμα υλοποιείται κατά το χρονικό διάστημα Αύγουστος-Ιούλιος 2003 και περιλαμβάνει τις ακόλουθες δράσεις:

➤ Συγκέντρωση, αποστολή και παροχή υλικής βοήθειας

Η υποστήριξη των οικογενειών των παιδιών που συμμετέχουν στα προγράμματα πρόληψης και επανένταξης με την εξασφάλιση ειδών πρώτης ανάγκης (διατροφή-ένδυση-υλικά καθαριότητας κλπ) και ειδών απαραίτητων για τη σχολική φοίτηση και ένταξη των παιδιών. Η εξασφάλιση των ειδών αυτών αποτελεί ένα δυσβάσταχτο οικονομικό βάρος για την οικογένεια και η έλλειψή τους συχνά αποτρέπει την ολοκλήρωση του σχολικού προγράμματος και δημιουργεί τις προϋποθέσεις για την «ανοικίαση» των παιδιών.

Στέλεχος της ΑΡΣΙΣ πραγματοποίησε επιτόπιες επισκέψεις στην Αλβανία για να καταγράψει τις ιδιαίτερες ανάγκες των παιδιών και των οικογενειών τους και να προγραμματίσει τη συγκέντρωση και αποστολή των απαραίτητων ειδών. Η βοήθεια καλύπτει 5 βασικές κατηγορίες ειδών (τρόφιμα, ρούχα, είδη υγιεινότητας, είδη καθαριότητας και υγιεινής και παιχνίδια). Έχουν ήδη πραγματοποιηθεί επαφές με φορείς της τοπικής επιχειρηματικής κοινότητας. Η πρώτη αποστολή περιλαμβάνει είδη ρουχισμού και υγιεινότητας.

➤ Ενίσχυση των εργαστηρίων επαγγελματικής κατάρτισης

Η συγκεκριμένη δράση στοχεύει στον εκσυγχρονισμό και στην ενίσχυση της υλικοτεχνικής υποδομής των εργαστηρίων επαγγελματικής κατάρτισης, που είναι η μόνη εκπαιδευτική λύση για εφήβους που επαναπατρίζονται και δεν είναι δυνατό να επανενταχθούν στην κανονική σχολική τάξη καθώς και για παιδιά που ζουν στις ίδιες συνθήκες και ενδεχομένως να αποτελέσουν τα επόμενα θύματα εμπορίας, κακοποίησης, οικονομικής και σεξουαλικής εκμετάλλευσης. Τόσο η συμμετοχή στα εργαστήρια, όσο και η σχολική φοίτηση εκτός από την σημασία που έχουν για την βελτίωση του μορφωτικού επιπέδου και των δεξιοτήτων των παιδιών λειτουργούν και σαν «παρατηρητήριο», αποτελούν δηλ. βασικά «εργαλεία» για την καθημερινή παρακολούθηση της εξέλιξης των παιδιών αλλά και την παρακολούθηση της τήρησης των συμφωνηθέντων και των αναλαμβανόμενων ευθυνών από την οικογένειά του.

➤ Καταγραφή, προσέγγιση, αρωγή θυμάτων και επαναπατρισμός σε συνεργασία με τις αρχές.

Δύο εκπαιδευμένα στελέχη της ΑΡΣΙΣ (1 Κοινωνική Ανθρωπολόγος-Ελληνόφωνη και 1 Παιδαγωγός Αλβανόφωνη) βρίσκονται καθημερινά σε σημεία αιχμής της Θεσσαλονίκης όπου περνούν συνήθως τα παιδιά και πωλάνε μικροαντικείμενα επιδιώκοντας την επαφή και την ανάπτυξη σχέσης εμπιστοσύνης, τη συλλογή πληροφοριών για την κατάσταση του παιδιού με έμφαση στις περιπτώσεις των ασυνόδευτων παιδιών-πιθανών θυμάτων παράνομης διακίνησης. Τα παιδιά ενημερώνονται για τις δυνατότητες που υπάρχουν να μείνουν σε ασφαλές πλαίσιο και εφόσον το επιθυμούν να επιστρέψουν στην οικογένειά τους. Καλούνται επίσης εάν θέλουν να επισκέπτονται και να ωφελούνται από τις υπηρεσίες της ΑΡΣΙΣ (τρόπεζα ρούχων, τροφίμων και παιχνιδιών, συμβουλευτική στήριξη, εργαστήρια δημιουργικής απασχόλησης, εκπαιδευτική υποστήριξη). Η συγκεκριμένη δράση υλοποιείται

στη Θεσσαλονίκη από τον Σεπτέμβριο του 2003 και έχει περαιτέρω πλαισιωθεί από ομάδα εθελοντών, ενώ έχει προγραμματιστεί η επέκταση σε Αθήνα και σε Λάρισα με στόχο την πληρέστερη καταγραφή του προβλήματος σε πανελλαδική πλέον εμβέλεια. Σε πρώτη φάση η διεύρυνση στις πόλεις υλοποιείται από εθελοντές με στρατηγική στόχευση την ανάπτυξη ολοκληρωμένου συστήματος παρέμβασης και την απασχόληση έμμισθου προσωπικού μέσα στο επόμενο έτος (2004).

Στέλεχος της ΑΡΣΙΣ-νομικός σύμβουλος αναλαμβάνει τη νομική αρωγή για την τήρηση ορθών πρακτικών επαναπατρισμού με γνώμονα το βέλτιστο συμφέρον του παιδιού. Η ενέργεια αυτή επικεντρώνεται στη συνεργασία με τις αρμόδιες υπηρεσίες σε Ελλάδα και Αλβανία (Εισαγγελία Ανηλίκων, Υπηρεσία Επιμελητών Ανηλίκων, Αστυνομική Διεύθυνση, Υπουργείο Δημόσιας Τάξης, Υπουργείο Υγείας και Πρόνοιας, Αλβανική Διυπουργική Επιτροπή εναντίον της εμπορίας παιδιών, Υπουργείο Εσωτερικών, κ.λπ.), άλλες Μ.Κ.Ο. που δραστηριοποιούνται σε Ελλάδα και Αλβανία (Χαμόγελο του Παιδιού, ACT UP, Γιατροί χωρίς Σύνορα, Γιατροί του Κόσμου, ΒΚΤF- Συνασπισμός Αλβανικών και Διεθνών ΜΚΟ με την επωνυμία «Όλοι μαζί ενάντια στο εμπόριο παιδιών»), Διεθνείς Οργανισμούς (UNICEF) και τις αρμόδιες κοινωνικές υπηρεσίες (Φιλοξενείο, Παπάφειο Ίδρυμα). Σε τακτά χρονικά διαστήματα πραγματοποιούνται συναντήσεις συντονισμού με τους προαναφερθέντες φορείς με αποκορύφωμα την Εθνική Συνδιάσκεψη που πραγματοποιήθηκε υπό την αιγίδα του Υπουργείου Εξωτερικών στην Αθήνα, 11-12 Νοεμβρίου 2003, με θέμα «Εμπυρία Παιδιών- Λύσεις Τώρα» και στην οποία συμμετείχαν εκπρόσωποι από όλους τους προαναφερθέντες φορείς.

➤ Ενημέρωση- ευαισθητοποίηση

Συγκεκριμένα προβλέπεται η έκδοση εντύπων που απευθύνονται στο ευρύ κοινό και στοχεύουν να καταδείξουν τις διαστάσεις του προβλήματος, να αποτρέψουν τη φιλανθρωπία σε χρήμα που απλά συντελεί στην αναπαραγωγή του φαινομένου, και να ευαισθητοποιήσουν τις επιχειρήσεις και τους πολίτες για τη συλλογή ειδών ανθρωπιστικής βοήθειας.

Η εμπειρία από την υλοποίηση του Προγράμματος θα παρουσιαστεί σε τελική ημερίδα που θα λάβει χώρα τον Μάιο του 2004.

Ελληνική Ομάδα Διάσωσης

Η Ελληνική Ομάδα Διάσωσης βρέθηκε από την πρώτη στιγμή στο πλευρό του δοκιμαζόμενου λαού του Αφγανιστάν, ήδη από το 2001. Το 2002 ξεινήσαμε την υλοποίηση δύο προγραμμάτων συγχρηματοδοτούμενων από το ΥΠΕΞ / ΥΔΑΣ, και την ΕΟΔ αλλά και με τη συμβολή και συνεργασία και άλλων φορέων όπως το ΕΚΑΒ και το ΓΕΕΘΑ). Τα προγράμματα αυτά ήταν: ένα επείγουσας ανθρωπιστικής βοήθειας (μεταφορά και διανομή φαριμάκων, τροφίμων και ρουχισμού) και ένα αναπτυξιακής συνεργασίας (προμήθεια και λειτουργία Κινητής Ιατρικής Μονάδας και ίδρυση και λειτουργία της Ελληνο-Αφγανικής Νοσηλευτικής Σχολής για Γυναίκες).

α. Επείγουσα βοήθεια σε τρόφιμα, φάρμακα και ρουχισμό που μεταφέρθηκαν με τη συμβολή του ΓΕΕΘΑ (παραχώρηση C-130) τα οποία και διανεμήθηκαν σε πληθυσμούς σε κίνδυνο στην Καμπούλ και σε γειτονικές περιοχές, κυρίως σε παιδιά και άλλες ευπαθείς ομάδες πληθυσμού.

β. Η Σχολή λειτουργεί σε τακτική βάση, με πρόγραμμα σπουδών εγκεκριμένο από το τοπικό Υπουργείο Υγείας και τη συμβολή του Υπουργείου Παιδείας, και οι 30 εγγεγραμμένες σπουδάστριες παρακολουθούν ανελλιπώς και με ιδιαίτερη προσοχή και επιδόσεις τον κύκλο μαθημάτων τους. Το εκπαιδευτικό προσωπικό που έχει προσληφθεί μετά από συνεντεύξεις και εξέταση των τυπικών και ουσιαστικών προσόντων του έχει αποδειχθεί ιδιαίτερα αξιόλογο και συμβάλλει αποφασιστικά στην εξέλιξη της εκπαιδευτικής αυτής δράσης. Αξίζει δε να σημειωθεί ότι το σχετικά πρόσφατα ιδρυθέν τμήμα Αγγλικής γλώσσας για τις σπουδάστριες της Σχολής δείχνει να έχει ιδιαίτερο ενδιαφέρον και αποδοχή. Η Σχολή ολοκληρώνει αυτό το μήνα τον πρώτο κύκλο σπουδών της και οι πρώτες σπουδάστριες, μετά από εξετάσεις υπό την αιγίδα του Υπουργείου Υγείας, θα αποκτήσουν το πτυχίο της νοσηλεύτριας και θα προσληφθούν από το τοπικό ΕΣΥ.

γ. Η Κινητή Μονάδα λειτουργεί ομαλά και συνεχίζει να καλύπτει σε καθημερινή βάση 50-60 ασθενείς, σε έκτακτα και τακτικά περιστατικά (εξετάσεις, συνταγογραφίες, επείγοντα, κοκ). Η κίνηση της Μονάδας ποικίλει σε συνάρτηση με τις ανάγκες που παρουσιάζονται αλλά και με την κατάσταση ασφαλείας, έτσι ώστε να κινείται σε «ασφαλείς» κατά το δυνατόν περιοχές.

Παρατηρήσεις: Θα πρέπει να αναφερθεί ότι το πρόγραμμα της ΕΟΔ αποτέλεσε πρωτοποριακή δράση στην περιοχή, που εκτός της αποδοχής του αλλά και της χρησιμότητάς του αποτέλεσε και παράδειγμα προς μίμηση και από άλλες διεθνείς ΜΚΟ. Υπάρχει στενή συνεργασία με τις τοπικές υγειονομικές αρχές και δη με το τοπικό Υπουργείο Υγείας, ενώ άριστες είναι οι σχέσεις μας και η συνεργασία μας με τις τοπικές υγειονομικές υποδομές της ISAF.



ΚΕ.Σ.Σ.Α. Δήμητρα

Το Κέντρο Στρατηγικού Σχεδιασμού για την Ανάπτυξη ΔΗΜΗΤΡΑ είναι Μη Κυβερνητική Οργάνωση που ιδρύθηκε το 1991 και εδρεύει στη Λάρισα. Από το έτος της ίδρυσής της, ολοκλήρωσε με επιτυχία την υλοποίηση πληθώρας ανθρωπιστικών και αναπτυξιακών προγραμμάτων σε χώρες όπως η Σερβία, η Μολδαβία, η Γεωργία, η Ρουμανία, η Τουρκία, το Πακιστάν, το Αφγανιστάν, το Ιράκ, η Ινδία, η Σενεγάλη, το Εκουαδόρ κ.α.

Το ΚΕ.Σ.Σ.Α. ΔΗΜΗΤΡΑ ανήκει στις 5 Ελληνικές ΜΚΟ που έχουν υπογράψει τη Σύμβαση-Πλαίσιο Εταιρικής Σχέσης με την Υπηρεσία Ανθρωπιστικής Βοήθειας της Ευρωπαϊκής Επιτροπής και συνεργάζεται επίσης στενά με την Υπηρεσία Διεθνούς Αναπτυξιακής Συνεργασίας (ΥΔΑΣ) του Υπουργείου Εξωτερικών της Ελλάδας.

Μέσα στο 2002, το ΚΕ.Σ.Σ.Α. ΔΗΜΗΤΡΑ ολοκλήρωσε με επιτυχία τα ακόλουθα προγράμματα, με την υποστήριξη της ΥΔΑΣ:

1. Πρόγραμμα Έκτακτης Ανθρωπιστικής Βοήθειας στους Αφγανούς Πρόσφυγες (Αφγανιστάν/Πακιστάν)

Ακολουθώντας τα γεγονότα της 11^{ης} Σεπτεμβρίου, το ΚΕ.Σ.Σ.Α. ΔΗΜΗΤΡΑ βρέθηκε άμεσα στο πλευρό των αναξιοπαθούντων και συμμετείχε στην προσπάθεια για την αντιμετώπιση των αυξημένων αναγκών τους, στοχεύοντας στη βελτίωση των συνθηκών διαβίωσης των προσφύγων. Σε στενή συνεργασία με τον τοπικό του εταίρο «**Shuhada Organization**», ΜΚΟ που είχε κάτω από την εποπτεία του ένα ευρύ δίκτυο νοσοκομείων, κλινικών και σχολείων, προέβη στη διανομή παρα-φαρμακευτικών αναλωσίμων (φαρμακευτικό βαμβάκι, μάσκες μιας χρήσεως, γάζες, οινόπνευμα, σύριγγες διαφόρων μεγεθών, πετσέτες χειρουργείου, ουροσυλλέκτες, καθετήρες κ.α.), ειδών ατομικής υγιεινής και παιδικού ρουχισμού στις ακόλουθες ομάδες:

- Οικογένειες Αφγανών ή μεμονωμένα άτομα, τα οποία υποστηρίζονταν από τον τοπικό εταίρο του ΚΕ.Σ.Σ.Α. ΔΗΜΗΤΡΑ «Shuhada».
- 5.000 παιδιά των Αφγανών προσφύγων, που ήταν διασκορπισμένα στις αστικές περιοχές της Πακιστανικής πόλης Quetta (κάθε παιδί έλαβε ένα πλήρες σετ χειμερινού ρουχισμού που αποτελούνταν από 1 μπουφάν, 1 μπλούζα, 1 τοπικό ένδυμα αντίστοιχα για τα αγόρια και τα κορίτσια, 1 ζευγάρι παπούτσια και ένα ζευγάρι κάλτσες)
- Εννιά νοσοκομεία και κλινικές που βρίσκονταν στις περιοχές Kabul, Quetta, Jaghori, Behsood, Yakawlang, Bamyar, Nahoor, Ial και Serjangan, έτσι ώστε να διασφαλιστεί ή εύρυθμη λειτουργία τους.

2. Αναπτυξιακό Πρόγραμμα στη Σερβία: Δημιουργία Κτηνοτροφικής Υποδομής για την Αδιάλειπτη Τροφοδοσία των Διαμενόντων σε 2 Κοινωνικά Ιδρύματα της Νοτιανατολικής Σερβίας

Το συγκεκριμένο αναπτυξιακό πρόγραμμα προτάθηκε από το ΚΕ.Σ.Σ.Α. ΔΗΜΗΤΡΑ σε συνέχεια μιας σημαντικής συνεργασίας που είχε αναπτυχθεί ανάμεσα στο φορέα μας και το

Δήμο της πόλης του Νις, για την προσπάθεια βελτίωσης και ανασυγκρότησης των Κοινωνικών Ιδρυμάτων της περιοχής, η οποία ξεκίνησε αρχικά με την παροχή ανθρωπιστικής βοήθειας σε 33 Κοινωνικά Ιδρύματα και την ανακατασκευή των υποδομών τους. Αυτή τη φορά η παρέμβαση του ΚΕ.Σ.Σ.Α. ΔΗΜΗΤΡΑ συνίστατο στην ανακατασκευή των κτηνοτροφικών υποδομών των δύο μεγαλύτερων Κοινωνικών Ιδρυμάτων της περιοχής, της Ψυχιατρικής Κλινικής **Toponica** και του Ψυχιατρικού Ιδρύματος **Kulina** και στην παροχή ζώων φάρμας (χοίρων και πουλερικών) και ζωοτροφής. Τα δύο Ιδρύματα φιλοξενούν συνολικά 1.579 άτομα, τα οποία εξαρτώνται αποκλειστικά από την εξωτερική βοήθεια και δεν είναι σε θέση να αυτοσυντηρηθούν.

Το πρόγραμμα σιόχευε στα ακόλουθα:

- Την αναβάθμιση του βιοτικού επιπέδου των αναξιοπαθούντων που διαμένουν στα 2 Κοινωνικά Ιδρύματα.
- Γη δημιουργία μόνιμων και βιώσιμων κτηνοτροφικών υποδομών, οι οποίες θα ήταν λειτουργικές και με το πέραν του προγράμματος.
- Γη σταδιακή απελευθέρωση των Κοινωνικών Ιδρυμάτων από την εξωτερική βοήθεια την οποία παρέχουν οι ΜΚΟ.
- Την ενδυνάμωση των ατόμων που διαμένουν στα Κοινωνικά Ιδρύματα, μέσω της εμπλοκής τους στην αξιοποίηση και συντήρηση των χώρων και στην παροχή μιας εναλλακτικής δημιουργικής απασχόλησης που θα τους έκανε να αισθανθούν ότι συμμετέχουν ενεργά στην παραγωγική διαδικασία.

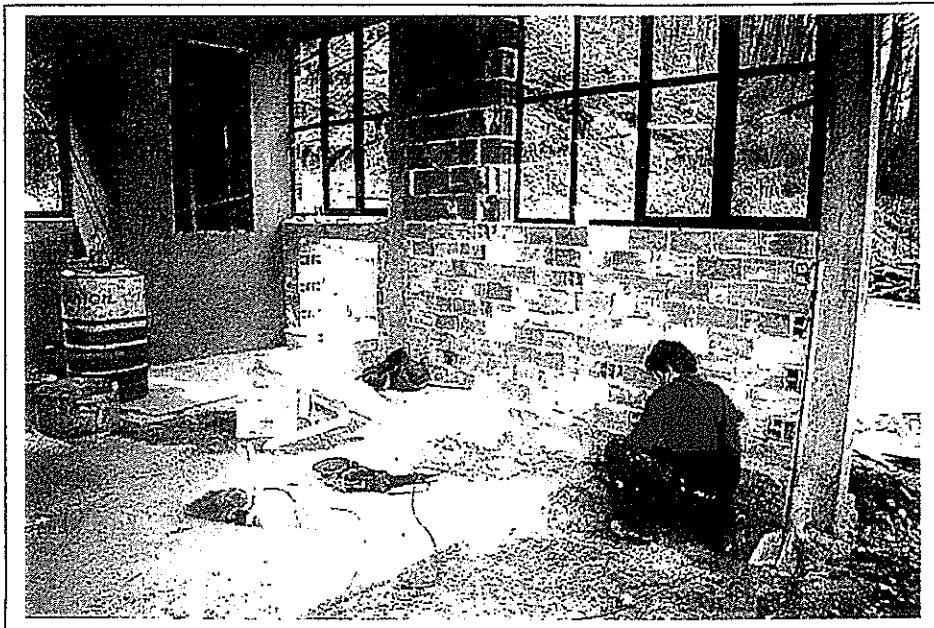
Στα πλαίσια της υλοποίησης του σχεδίου, επισκευάστηκαν οι ήδη υπάρχουσες κτηνοτροφικές υποδομές των δύο Ιδρυμάτων και δόθηκαν σε αυτά χοίροι, κοτόπουλα για την παραγωγή αυγών και κρέατος, εξοπλισμός αλλά και ζωοτροφές για ένα χρονικό διάστημα 6 μηνών.



Από τις διανομές ειδών ρουχισμού σε Αφγανούς Πρόσφυγες



Νεοσοσί και εξοπλισμός που διανεμήθηκε στα Κοινωνικά
Ιδρύματα της Σερβίας



Από τις επισκευές στα Κοινωνικά Ιδρύματα

I.M.I. Ελλάς

Η Μη Κυβερνητική Οργάνωση «Διεθνές Κέντρο Αποναρκοθέτησης» (International Mine Initiative I.M.I. Hellas) είναι η μόνη ελληνική ΜΚΟ που ασχολείται με το αντικείμενο της ανθρωπιστικής αποναρκοθέτησης. Η Οργάνωση έχει μέχρι σήμερα αποναρκοθετήσει πάνω από 1.000.000 τετραγωνικά μέτρα γης στη Βοσνία – Ερζεγοβίνη και το Λίβανο. Πρόσφατα αναφέρθηκε με κολακευτικά λόγια για τα έργα της και τα αποτελέσματά τους ο Γενικός Γραμματέας του Ο.Η.Ε., κ. Κόφι Αννάν, ενώ ο Πρόεδρος της Δημοκρατίας του Λιβάνου κ. Ε. Λαχούντ έχει αποστείλει ευχαριστήρια και συγχαρητήρια επιστολή για το έργο αυτής της ΜΚΟ προς τον Πρόεδρο της Ελληνικής Δημοκρατίας κ. Κωστή Στεφανόπουλο. Κατά τη διάρκεια του 2002, το I.M.I. ολοκλήρωσε με απόλυτη επιτυχία τα ακόλουθα έργα ανθρωπιστικής αποναρκοθέτησης:

1. Αποναρκοθέτηση μεταξύ οικισμών Boderiste και Delina Ravan της Βοσνίας-Ερζεγοβίνης

Το πρόγραμμα αφορούσε την ανθρωπιστική αποναρκοθέτηση 150.000 τετραγωνικών μέτρων, στην περιοχή που εκτείνεται μεταξύ των οικισμών Boderiste και Delina Ravan στην Περιφέρεια Brcko της Βοσνίας – Ερζεγοβίνης. Τα οφέλη από την υλοποίηση του έργου ήταν:

- ο η δραστική μείωση των θυμάτων από ατυχήματα σχετικά με νάρκες στην περιοχή, κυρίως μεταξύ των παιδιών,
- ο η δυνατότητα επιστροφής 240 προσφύγων στις εστίες τους στην περιοχή,
- ο η δημιουργία ενός ασφαλούς περιβάλλοντος για όλους τους κατοίκους,
- ο η δυνατότητα ανακατασκευής βασικών υποδομών ηλεκτροδότησης, υδροδότησης καθώς και οδικών και σιδηροδρομικών αξόνων που διασχίζουν τη συγκεκριμένη περιοχή,
- ο η ενίσχυση της τοπικής οικονομικής δραστηριότητας και η δημιουργία νέων θέσεων εργασίας σε μια περιοχή με εντονότατα προβλήματα ανεργίας κατά το πρόσφατο παρελθόν,
- ο η δυνατότητα αναμόρφωσης τοπικών πάρκων αναψυχής και αθλητικών κέντρων και η παράδοσή τους στους τοπικούς πληθυσμούς,
- ο η αύξηση του επιπέδου ενημέρωσης των παιδιών και των επαναπατρισθέντων προσφύγων για το θέμα των ναρκών.

Για την επιτυχή ολοκλήρωση του έργου του, το I.M.I. έλαβε πιστοποιητικό διασφάλισης ποιότητας από το τοπικό Mine Action Center (BiH M.A.C.) που λειτουργεί υπό την αιγίδα των Ηνωμένων Εθνών στην περιοχή.

2. Αποναρκοθέτηση περιοχών της Περιφέρειας Nabatiyeh στον Νότιο Λίβανο

Το έργο αφορούσε την αποναρκοθέτηση περιοχών της περιφέρειας Nabatiyeh του Νοτίου Λιβάνου, έκτασης 150.000 τετραγωνικών μέτρων. Τα οφέλη από την υλοποίηση του έργου ήταν:

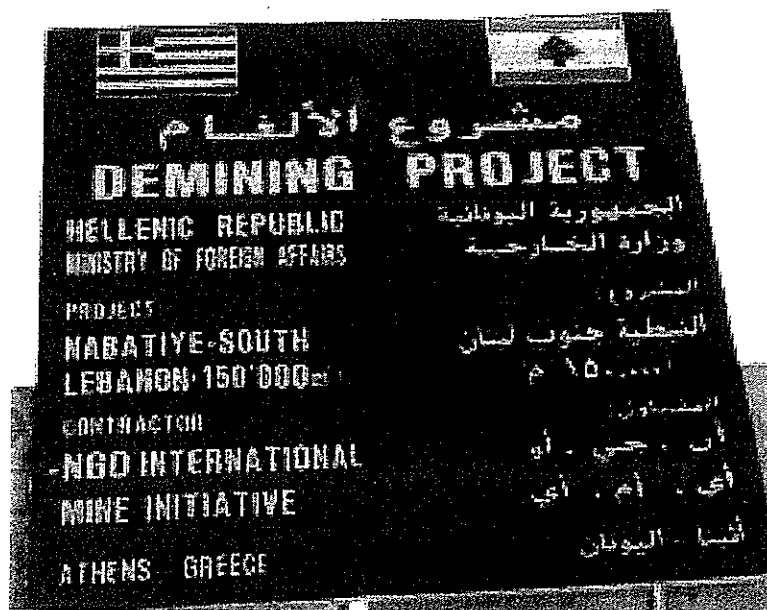
- ο η μείωση των θυμάτων από ατυχήματα σχετικά με νάρκες στην περιοχή, κυρίως μεταξύ των παιδιών και των καλλιεργητών της γης,
- ο η δυνατότητα επιστροφής των προσφύγων στις εστίες τους,
- ο η ενίσχυση της τοπικής οικονομικής δραστηριότητας, καθώς η περιφέρεια και ιδιαίτερα η πόλη της Nabatiyeh αποτελούν σημαντικό εμπορικό κόμβο της χώρας, και η αποκατάσταση βασικών τοπικών υποδομών,
- ο η δημιουργία ενός ασφαλούς περιβάλλοντος για όλους τους κατοίκους,
- ο η δυνατότητα επανέναρξης της καλλιέργειας της γης και η δημιουργία νέων θέσεων εργασίας στην περιοχή,

Ο η αύξηση του επιπέδου ενημέρωσης των παιδιών και των επαναπατρισθέντων προσφύγων για το θέμα των ναρκών.

Για την επιτυχή ολοκλήρωση του έργου του, το I.M.I. έλαβε πιστοποιητικό διασφάλισης ποιότητας από την τοπική υπηρεσία αποναρκοθέτησης του Στρατού του Λιβάνου, National Demining Office (NDO).



Εικόνα 1. Έργο ανθρωπιστικής αποναρκοθέτησης του I.M.I. στη Βοσνία – Ερζεγοβίνη (2002)



Εικόνα 2. Έργο ανθρωπιστικής αποναρκοθέτησης του I.M.I. στον Λίβανο (2002)

Ελληνική Επιτροπή Διεθνούς Δημοκρατικής Αλληλεγγύης

Αποκατάσταση κτιρίων παιδικού σταθμού και σχολείου του Ελληνορθόξου Πατριαρχείου και ίδρυση κέντρου νεότητας στην πόλη Μαρζεγιούν του Νοτίου Λιβάνου

Η περιοχή Μαρζεγιούν, στην οποία ανήκει η ομώνυμη πόλη Μαρζεγιούν, βρίσκεται στα σύνορα του Λιβάνου με το Ισραήλ και περιλαμβάνει 32 χωριά, τα οποία ήταν στην κατοχή του Ισραήλ κατά τα τελευταία 30 χρόνια. Τα 27 από τα χωριά της βρίσκονταν στην αποκαλούμενη «ζώνη ασφαλείας» και τα υπόλοιπα 5 στην περίμετρο της ζώνης κατοχής. Η πόλη Μαρζεγιούν της ομώνυμης επαρχίας βρίσκεται στον πρόσφατα απελευθερωμένο Νότιο Λίβανο.

Με την αποχώρηση του Ισραήλ από την περιοχή η Ελληνική Επιτροπή Διεθνούς Δημοκρατικής Αλληλεγγύης μετά από πρόταση της λιβανέζικης οργάνωσης Secours Populaire Libanaïs, με την οποία συνεργάζεται από την περίοδο του εμφυλίου πολέμου στον Λίβανο, αποφάσισε να βιηθήσει στην υλοποίηση ενός προγράμματος για την αποκατάσταση κτιρίων παιδικού σταθμού και σχολείου του Ελληνορθόξου Πατριαρχείου και ίδρυση κέντρου νεότητας στην πόλη Μαρζεγιούν του Νοτίου Λιβάνου

Οι στόχοι του υλοποιηθέντος προγράμματος ήταν:

- Να προσφέρει σε περισσότερα παιδιά της προσχολικής ηλικίας τα πρώτα μαθησιακά στοιχεία, σύμφωνα με τις σύγχρονες μεθόδους εκμάθησης, έτσι ώστε να μπορέσουν να προετοιμαστούν καλύτερα για τις επόμενες βαθμίδες της εκπαίδευσης και ταυτόχρονα να δώσει τη δυνατότητα στις μητέρες τους να εργαστούν, χωρίς να ανησυχούν για τη φύλαξή τους.
- Να προσφέρει καλύτερη εκπαίδευση σε περισσότερα παιδιά της περιοχής, μέσα από ένα σχολείο, όπου θα χρησιμοποιούνται σύγχρονες μέθοδοι διδασκαλίας.
- Να δώσει τη δυνατότητα στους νέους της περιοχής να αξιοποιήσουν δημιουργικά τον ελεύθερο χρόνο τους, να επικοινωνήσουν μεταξύ τους και, μέσα από την ανταλλαγή απόψεων και εμπειριών, να ξεπεράσουν τα εμπόδια που δημιουργούν οι θρησκευτικές διαφορές και η πόλωση.

Το πρόγραμμα περιελάμβανε τα εξής:

- Την κάλυψη των ελλείψεων του σχολείου και του παιδικού σταθμού σε έπιπλα και τον εκσυγχρονισμό του εξοπλισμού για τις ακαδημαϊκές και εξωσχολικές δραστηριότητες.
- Την ανακοίνωση του νεότερου παραρτήματος του κτιρίου όπου ιδρύθηκε κέντρο νεότητας και την αγορά εξοπλισμού και επίπλων.
- Την αγορά εκπαιδευτικού υλικού για το κέντρο νεότητας (βιβλίων, βιντεοκασετών, δίσκων μουσικής κλπ.)
- Την πρόσληψη προσωπικού για το κέντρο νεότητας (Διευθυντή και Γραμματέα /Βιβλιοθηκάριου) για 12 μήνες.

Δικαιούχοι του προγράμματος

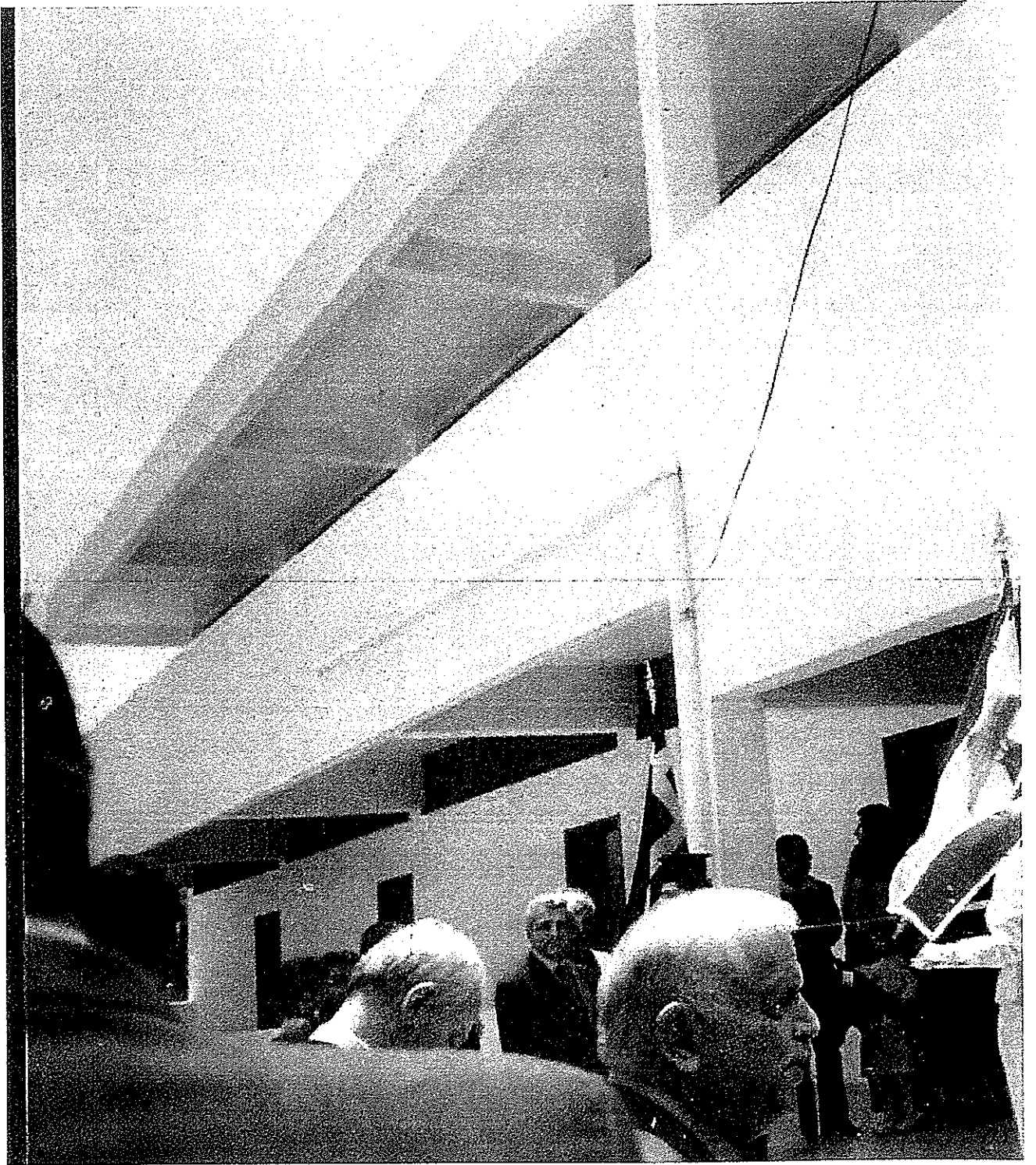
Οι δικαιούχοι του προγράμματος είναι παιδιά προσχολικής και σχολικής ηλικίας, καθώς και νέοι από την πόλη Μαρζεγιούν και τα γύρω χωριά. Η περιοχή αυτή είναι η τέταρτη πιο φτωχή και από τις πιο καθυστερημένες του Λιβάνου, σε σχέση με τους εισοδηματικούς δείκτες, την ικανοποίηση βασικών αναγκών του πληθυσμού (στέγαση, ύδρευση, αποχέτευση κλπ.) και το επίπεδο των παρεχόμενων κοινωνικών υπηρεσιών (εκπαίδευση, περίθαλψη κλπ.). Από τα κυριότερα προβλήματα των εδαφών που απελευθερώθηκαν πρόσφατα είναι οι μεγάλες καταστροφές, φθορές και ελλείψεις που παρουσιάζουν δημόσια και ιδιωτικά κέντρα παροχής κοινωνικών υπηρεσιών, λόγω παντελούς απουσίας έργων υποδομής και συντήρησης κατά τη διάρκεια της ισραηλινής κατοχής. Πολλά σχολεία και κέντρα περίθαλψης δεν πληρούν ούτε τους στοιχειώδεις κανόνες δόμησης και υγιεινής και παρουσιάζουν τεράστιες ελλείψεις στον εξοπλισμό.

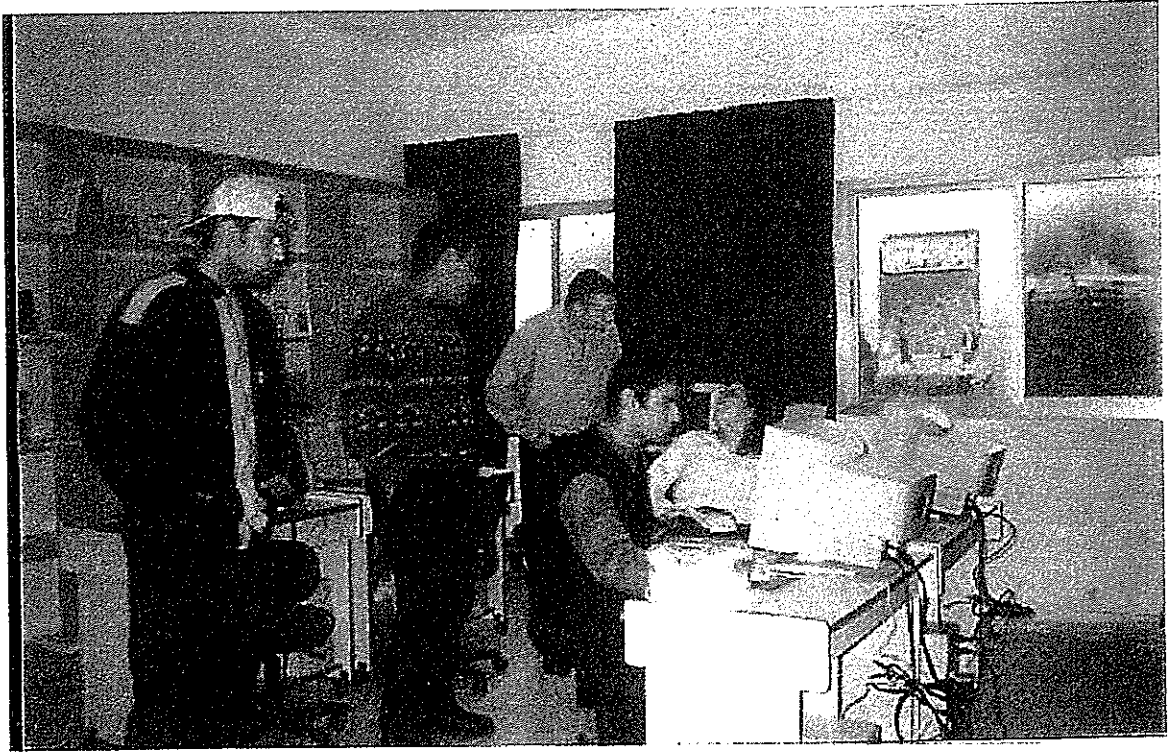
Παράλληλα οι συνθήκες κατοχής διέλυσαν τον ιστό της κοινωνικής ζωής, με σοβαρές επιπτώσεις κυρίως στη νεολαία. Είναι πλήρης η απουσία δημόσιων βιβλιοθηκών, κέντρων πολιτισμού και νεότητας και δραματική η έλλειψη επικοινωνίας και ευκαιριών ανταλλαγής απόψεων και εμπειριών ανάμεσα στους νέους. Από την άλλη πλευρά η δεινή οικονομική κατάσταση και η απουσία κυβερνητικής παρέμβασης πυροδότησαν τις θρησκευτικές αντιθέσεις του πληθυσμού, με αρνητικές συνέπειες ειδικότερα ανάμεσα στους νέους, που βρίσκονται στο στόχαστρο της επιχειρούμενης θρησκευτικής πόλωσης.

Τα έργα αποκατάστασης των κτιρίων προσφέρουν τη δυνατότητα σε παιδιά προσχολικής και σχολικής ηλικίας να φοιτήσουν σε ένα περιβάλλον κατάλληλο, από την άποψη της ασφάλειας και των κανόνων υγιεινής. Η αναβάθμιση του εξοπλισμού ανοίγει το δρόμο για την εφαρμογή συγχρόνων μεθόδων διδασκαλίας και δημιουργικής απασχόλησης των παιδιών.

Η δημιουργία ενός Κέντρου Νεότητας δίνει τη δυνατότητα σε νέους του Μαρζεγιούν και των γύρω περιοχών να αξιοποιήσουν δημιουργικά τον ελεύθερο χρόνο τους, να συζητήσουν μεταξύ τους για τα ζητήματα που τους αφορούν και για τους τρόπους επαναπροσέγγισης των δύο κοινοτήτων. Μετά από 25 χρόνια κατοχής η συμφιλίωση των δύο κοινοτήτων-χριστιανών και μουσουλμάνων- και ιδιαίτερα των νέων ανθρώπων είναι απαραίτητη για την πρόοδο της περιοχής.

Οι νέοι της τοπικής οργάνωσης του *Secours Populaire Libanais* πραγματοποίησαν εκστρατεία ενημέρωσης προς τους νέους της περιοχής, σχετικά με τους στόχους και τις δραστηριότητες του κέντρου. Έο ενδιαφέρον από τη πλευρά των νέων της περιοχής ήταν μεγάλο, με αποτέλεσμα να αρχίσουν να επισκέπτονται το κέντρο και να χρησιμοποιούν τη βιβλιοθήκη πριν από την ολοκλήρωση του εξοπλισμού της.





Αλληλεγγύη Μ.Κ.Ο της Εκκλησίας της Ελλάδος

Η Αλληλεγγύη ιδρύθηκε με πρωτοβουλία του Μακαριωτάτου Αρχιεπισκόπου Αθηνών και πάσης Ελλάδος κ.κ. Χριστοδούλου. Σκοπός της Αλληλεγγύης είναι η βιώσιμη ανάπτυξη, η καταπολέμηση της φτώχειας καθώς και η ενίσχυση και υλοποίηση δράσεων στους κείριους τομείς της προστασίας των ανθρωπίνων δικαιωμάτων, της κοινωνικής προνοίας και φροντίδας, της εκπαίδευσης και κατάρτισης. Προς τούτο πραγματοποιεί ανθρωπιστικά και αναπτυξιακά προγράμματα στην Ελλάδα αλλά και το εξωτερικό.

Η Αλληλεγγύη, με χρηματοδότηση του Υπουργείου Εξωτερικών, υλοποιεί αναπτυξιακό πρόγραμμα στο Κόσοβο με τίτλο «**ΑΝΟΙΚΟΔΟΜΗΣΗ ΙΕΡΩΝ ΝΑΩΝ**» και συγκεκριμένα στο μοναστήρι **GRACANICA** και στον Ιερό ναό της κωμόπολης **OSOJANE**.

Οι εκτελεσθείσες και υπό αλοπεράτωση εργασίες του προγράμματος έχουν ως εξής :

ΜΟΝΑΣΤΗΡΙ GRACANICA

1. ΚΑΤΑΣΚΕΥΗ ΝΟΤΙΑΣ ΑΝΑΤΟΛΙΚΗΣ ΠΥΛΗΣ
2. ΚΑΤΑΣΚΕΥΗ ΤΟΙΧΟΥ ΠΕΡΙΦΡΑΞΗΣ
3. ΚΑΤΑΣΚΕΥΗ ΔΡΟΜΟΥ ΠΡΟΣΕΓΓΙΣΗΣ ΣΤΟ ΜΟΝΑΣΤΗΡΙ ΚΑΙ ΔΙΑΜΟΡΦΩΣΗ ΧΩΡΟΥ ΣΤΑΘΜΕΥΣΗΣ
4. ΑΝΑΚΑΤΑΣΚΕΥΗ ΒΟΡΕΙΑΣ ΠΥΛΗΣ
5. ΔΙΚΤΥΟ ΠΥΡΟΣΒΕΣΗΣ
6. ΑΝΑΚΑΤΑΣΚΕΥΗ ΜΑΓΕΙΡΕΙΩΝ ΚΑΙ ΕΞΟΠΛΙΣΜΟΣ
7. ΑΝΑΚΑΤΑΣΚΕΥΗ ΨC ΠΑΝΩ ΑΠΟ ΤΑ ΜΑΓΕΙΡΕΙΑ
8. ΑΝΑΚΑΤΑΣΚΕΥΗ ΚΩΔΩΝΟΣΤΑΣΙΟΥ
9. ΕΓΚΑΤΑΣΤΑΣΗ ΔΕΒΗΤΑ ΠΟΛΛΑΠΛΗΣ ΚΑΥΣΗΣ, ΚΑΤΑΣΚΕΥΗ ΔΙΚΤΥΟΥ ΘΕΡΜΑΝΣΗΣ, ΕΓΚΑΤΑΣΤΑΣΗ ΔΕΞΑΜΕΝΗΣ ΚΑΥΣΙΜΩΝ 10.000 lt.

ΕΚΚΛΗΣΙΑ OSOJANE

1. ΕΡΓΑΣΙΕΣ ΚΑΤΕΔΑΦΙΣΗΣ
2. ΕΡΓΑΣΙΕΣ ΣΚΥΡΟΔΕΤΗΣΗΣ
3. ΕΥΛΟΥΡΓΙΚΕΣ ΕΡΓΑΣΙΕΣ, ΕΠΙΧΡΙΣΜΑΤΑ, ΕΡΓΑΣΙΕΣ ΚΑΤΑΣΚΕΥΗΣ ΣΤΕΓΗΣ
4. ΕΡΓΑΣΙΕΣ ΥΓΡΟΜΟΝΩΣΗΣ
5. ΗΛΕΚΤΡΟΛΟΓΙΚΕΣ ΕΡΓΑΣΙΕΣ

ΣΤΟΧΟΣ ΤΟΥ ΠΡΟΓΡΑΜΜΑΤΟΣ:

Στόχος του προγράμματος είναι η βελτίωση της κοινωνικής κατάστασης των κατοίκων της περιοχής του Κόσοβου αφού με την ανοικοδόμηση των Ιερών ναών θα δημιουργηθούν και πάλι οι ειλιες που, αφενός θα προσελκύσουν και θα κρατήσουν τους κατοίκους στην περιοχή και αφετέρου θα αποτελέσουν τους πυρήνες και τους πόλους έλξης για την κοινωνική ανάπτυξη της ευρύτερης περιοχής. Συνεπώς αποδέκτες των ευεργεσιών του προγράμματος θα είναι το σύνολο των τοπικών κοινωνιών της περιοχής. Επίσης σημαντικό είναι ότι μέσω του προγράμματος απασχολούνται στις εργασίες πάνω από εκατό Σέρβοι αλλά και Έλληνες, ειδικευμένοι στα κατασκευαστικά έργα. Μέχρι σήμερα έχει πραγματοποιηθεί το 90% των εργασιών και το έργο αναμένεται να ολοκληρωθεί πριν το προβλεπόμενο χρόνο παράδοσης.

